

Velladics Márta

DÁVID FERENC (1940–2019)

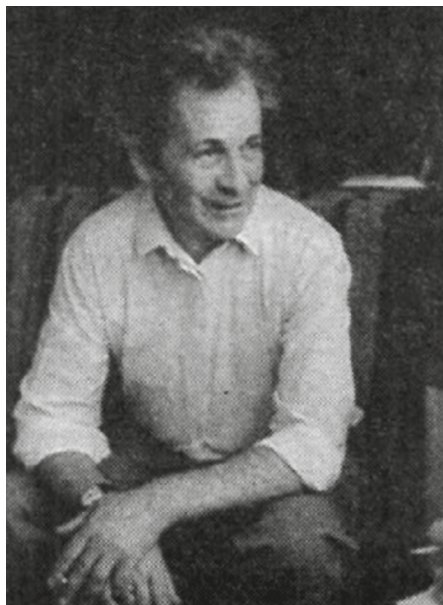
ÖRÖKÖS SZÍVDOBBANÁS

Dávid Ferenc összetett munkásságát talán a 70. születésnapjára készült, majd a 73. születésnapján megjelent, kétrészes köszöntő kötet bibliográfiája és a tanulmányok szerteágazó, de az ünnepelthez köthető témái mutatják.¹ Példája annak, hogy egy műemlékekkel foglalkozó kutatónak lehet választott stíluskorszaka, de sosem állhat meg annak ismereténél, hiszen az általa vizsgált emlékek többségének története évszázadokon ível át. Dávid Ferenc életművében a gótikus városi építkezéstől a barokk kastélyépítészetten át (Gödöllő, Eszterháza) Lajta Béla és Medgyaszay István munkásságáig, a városi lakóháztól a zsinagógán át a Zeneakadémiáig szinte minden korszak és épülettípus megtalálható. Kutatói tevékenysége nemcsak ezek beható ismerete miatt nevezhető sokrétűnek. Érdeklődése nem merült ki az épület vizsgálatában, a háttér, az átalakulás oka, a levéltári adat, a forrásfeldolgozás is érdekelte, törekedett a kölcsönösség felfejtésére. Mindig csapatban helyezte el magát és munkáját, szerencsére megadatott hozzá a befogadó közeg. Ennek során megtanult a különböző szakágak – építész, restaurátor, iparosok – szemével látni, összetetten gondolkodni, elsajátította a társszakmák fogásait, széleskörű gyakorlati ismeretre tett szert.

Felkészültsége, precizitása, logikus gondolatmenete lenyűgözte azokat, akik kapcsolatba kerültek vele. Örökös kíváncsiság hajtotta kutatásának tárgya és az abban bármilyen formában bármely korban résztvevők – tulajdonosok, megbízók, építészek, mesteremberek – iránt. Mindezt kiegészítette a megszerzett tudás átadásának igénye, a mindenkori párbeszéd, a közös alkotás lehetőségének megteremtése. Képes volt kívülről szemlélni önmagát és kritikával visszanezni saját tevékenységére.² Csak így jöhetett/jöhet létre mindenki által elfogadott és elismert végeredmény. Írásai, gyakorlati tevékenysége így válhatott mindannyiunk számára követendő példává.

¹ *Kő kövön. Dávid Ferenc 73. születésnapjára.* I-II. kötet. Szerk. Szentesi Edit, Mentényi Klára, Simon Anna. Budapest, 2013.

² A Felügyelőség munkabizottsága – amelynek ő is tagja volt – 1985-ben állásfoglalást dolgozott ki a magyar műemlékvédelmi gyakorlatban alkalmazott elvek és módszerek időszerű kérdéseiről. Az állásfoglalás 1986-ban egy kis füzetben meg is jelent, maga a vita, Dávid Ferenc a vitát kiváltó 1984 végi előadásának szövegével, az erre válaszként íródott hozzászólásokkal, továbbá az állásfoglalás újraközlésével: Dávid Ferenc – Sedlmayr János – Horler Miklós: Vita a műemlékvédelem elveiről és módszereiről. *Magyar Műemlékvédelem*, 10. 1996. 13–30.



1. Dávid Ferenc 1989-ben. Repr. Heves Megyei Népjúrság, 1989. augusztus 28. 4.

ÁLLOMÁSOK, HANGSÚLYOK³

Dávid Ferenc 1940-ben született Budapesten. Édesapja, Dávid Gyula (1913–1977) zeneszerző volt, atyai nagybátyja, ifj. Dávid Károly (1903–1973) építész, nevéhez fűződik a Liszt Ferenc repülőtér I. termináljának és a Népstadionnak a tervezése.⁴ A családi környezetben tehát adott volt akár a zenei, akár az építészeti késztetés, szemlélet, és ebből egy egészen izgalmas életpálya, érdeklődés született. *„Nekem ebben a munkában két otthonról hozott előnyöm volt. Az egyik, hogy apám kamarazenét tanított a főiskolán és a kamarazene ethosza az egymás megbecsülésén alapuló együttműködés követelménye. Hogy mindenkinek hozzá kell tenni a magáét, és ugyan-*

akkor rendesen ki kell állnia saját magáért. Ez jó volt itt. A másik, hogy apám családjának több tagja nemzedékekre visszamenően építész és építőmester volt. [...] Ebből valamennyi rám is átütött annyiban, hogy valamiképpen a kezdetektől fogva ráláttam ezekre a házkorszakokra, mint egységekre.”⁵

1963-ban végzett az ELTE BTK művészettörténet-magyar szakán. Ez utóbbi választását utólag megbánta. A későbbi kutatások során hiányként élte meg a történelem szak nyújtotta alapokat, amelyet menet közben kellett bepótolnia.⁶

Az egyetem utolsó évét levelezőként végezte el, ugyanis az Országos Műemléki Felügyelőség hívására Sopronban kezdett dolgozni. A belváros rehabilitációjához kellett a tudományos előkészítést, épületkutatást elvégezni. Kitűnő szakemberekkel lehetett együtt, ebben a közegben sajátította el a műemléki munkák szakterületeinek (építész, restaurátor, szakági tervezők és természetesen a szakipar) alapjait. Mert

³ Galavics Géza: Régi épületek vonzásában – Dávid Ferenc pályaképe. *Soproni Szemle*, 74. 2020. 5–44.; Turbuly Éva: Soproni házak, soproni emberek. Beszélgetés Dávid Ferenc művészettörténésszel a pályakezdről, a soproni belváros helyreállításáról. *Soproni Szemle*, 66. 2012. 156–168.; Turbuly Éva: Új utakon. Beszélgetés Dávid Ferenc művészettörténésszel a Sopron utáni évekről. *Soproni Szemle*, 70. 2016. 84–101.

⁴ Fehérvári Zoltán – Prakfalvi Endre – Ritoók Pál: Ifj. Dávid Károly építész (1903–1973). *Kő kövön* 2013. i. m. I.: 13–33.

⁵ Turbuly 2012. i. m. 162.

⁶ Uo. 156.

az épületkutató-művészettörténész könyvtárat, levéltárat ismerő tudós, és egyben a társszakmákban eligazodó inas, aki végig kíséri a felújítást a tervezéstől a megvalósulásig. A befogadó közeg, a szakember gárda volt a lényeg. Már tapasztalattal rendelkező műemlékes tervezők, mint Sedlmayr János (1932–2004), Nagypál Judit (1924–1980), Dragonits Tamás (1924–) és sokan mások, vagy a kőrestaurátor Szakál Ernő (1913–2002) voltak a segítségére. Az utóbbi megosztotta vele szobáját, így mindig volt alkalom a kérdezésre, megbeszélésre. A régészeti rétegvizsgálatokból kiindulva a vakolatrétegek feltárásánál is hasonló módon járt el, majd a falszövet, az átfalazások vizsgálata következett. Minden részlet érdekelte, az alapozástól a technikai megoldásokon át a berendezésig. Így került elő számtalan barokk díszítőfestés, amely egyrészt újdonság volt, másrészt más városokban példával szolgált. Nem csak az épülettel foglalkozott, hanem a lakóival, az életmódjukkal, hétköznapijaikkal, és ezen keresztül a ház használatával, térrendszerével és azok változásával. Megpróbálta az épület nagy átépítési periódusait tulajdonoshoz, tulajdonosváltáshoz kötni, összekapcsolni a megfigyelt jelenségeket a történeti adatokkal. Ehhez szolgáltak segítségül a levéltári források, a városi múzeum gyűjteménye és a másik kitűnő csapat, az éppen nyugdíjba vonult Csatkai Endre (1896–1970), valamint Házi Jenő (1892–1986), és Mollay Károly (1913–1997). Az 1967/1968-as tanévet Dercsényi Dezső jóvoltából Herder-ösztöndíjjal Bécsben töltötte. Bejárhatott az egyetemre, rendelkezésre állt a legújabb szakirodalom, és aktuális témái közül is vitt magával néhányat. Utazgatott és nyelvtudását fejlesztette. Az itthoni kutatómunka és a bécsi tapasztalat az 1970-es évek publikációiban öltött formát. A Sopronban töltött húsz év alatt új generáció nőtt ki a keze alól, mellette kezdte épületkutatói munkáját Haris Andrea, Lászlai Judit, Mentényi Klára, Mezey Alice, Somorjai Sélysette, Bartos György, Lóvei Pál, Nemes András. Vajon ők kinek adják tovább ezt a tudást?

1983-ban Dávid Ferenc visszajött Budapestre, az Országos Műemléki Felügyelőség Tudományos Osztályának osztályvezető-helyettese lett. Megváltozott a feladat léptéke, immár a magyar műemlékállomány feltárásának és kutatásának az irányítása, az éppen folyó kutatási munkák szakmai felügyelete nehezedett rá. A soproni helyreállítások tapasztalata és az egész országra kiterjedő figyelem összegződhetett az 1984-ben elmondott, az addigi műemléki helyreállítások módját, az 1964-es Velencei Karta elveit boncolgató vitáirában.⁷ Ennek a felfokozott életnek egy infarktus vetett véget.

Felépülését követően a régi évfolyamtárs, Marosi Ernő (1940–2021) hívta az MTA Művészettörténeti Intézetébe osztályvezetőnek. Az addigi tevékenység átmenetileg háttérbe szorult, másféle megközelítésre volt szükség. Ekkor kezdett a műemlékvédelem történetével foglalkozni, és a több évtizedes gyakorlatból és tapasztalatból kiindulva – kapcsolódva az 1984-ben elhangzott gondolatokhoz – újraértékelte Storno Ferenc pannonthalmi helyreállítását.⁸ A soproni Ó-zsinagóga feltárása során összegyűjtött tudást kiszélesítve topográfiai gyűjtést folytatott a

⁷ Dávid Ferenc: A műemlékhelyreállítások tervezésének kérdései. *Magyar Műemlékvédelem*, 10. 1996. 13–15.

⁸ Dávid Ferenc: A pannonthalmi főegyház múlt századi helyreállításáról. *Mons Sacer 996–1996*. Szerk. Takács Imre. Pannonthalma, 1996. II.: 162–181.

magyarországi zsidó imahelyekre vonatkozóan. Eredményei az 1980-as évek végén megjelent összefoglalókat gazdagították,⁹ recenzálta is a második kiadványt.¹⁰ Mindközben részt vett az MTA Székház rekonstrukciójában; Szabó Júliával az Akadémiai Képtár teremsorának kialakításában; dokumentációt készített az Országház utcai akadémiai épület reprezentatív termének helyreállításához; és publikált, többek között az intézet folyóiratában az *Ars Hungarica*-ban.

Aztán lassan visszatért ahhoz a tevékenységhez, amit igazán szeretett. Az épületkutatáshoz. 1985 és 1996 között a gödöllői kastély feltárásán dolgozott. Természetesen hasznát vette a soproni évtizedek tapasztalatainak, de sokkal érzékenyebb megközelítésre, új megfigyelésekre volt szükség. „*A kastély Grassalkovich I. Antal kezében negyven évig épült, bővült. Igen nehéz volt az egyes építési periódusok megkülönböztetése – hiszen ugyanazok az emberek alakították át újra és újra, azonos technikai feltételekkel, ugyanolyan anyagokkal és szaktudással, tehát nagyon finom, kicsike változatokat kellett megkülönböztetni.*”¹¹ Ennél a munkánál is megtalálta méltó partnereit az építész-tervező Máté Zsolt¹² és a műemléki felügyelő, Klaniczay Péter személyében.

1990-ben folytak a mai Paulay Ede, egykor Szerecsen utcában álló, Lajta Béla (1873–1920) tervezte Parisiana mulató (Új Színház) felújítási munkái. A műemléki védelmet nem élvező épület König Tamás és Wagner Péter építészekkel közös gondolkodással újult meg, és készült el a homlokzati rekonstrukció. A feladat párja 1992-ben a Medgyaszay István által megálmodott, majd az 1960-as években átalakított soproni színház újragondolása volt. A két rekonstrukció számtalan kérdést generált, és a mai napig generál, amelyekre nem született átfogó, a műemléki munkákban részt vevők konszenzusán alapuló válasz. Nem biztos, hogy korunkban létezik ilyen.

Ugyanebben az időszakban zajlott a Sándor-palota helyreállítása, a munkában Potzner Ferenc, Magyarai Éva és Pazár Béla építészek voltak a partnerei. Végig kísérte a 2003-ban a tervezést elnyerő, előbb említett Magyarai Éva és Pazár Béla mellett a Zeneakadémia felújítását, majd a sopronbánfalvai kolostor átalakulását.

Dávid Ferenc munkásságának rövid bemutatásából nem maradhat ki Eszterháza. A hatalmas, nemzetközi szinten is jegyzett együttes átgondolt, szakági kutatásokon alapuló, hosszútávú fejlesztést érdemelt volna, „*meggyőződéssel vallo, hogy jövőkép és alaposan végiggondolt távlati elképzelés nélkül se kisebb, se nagyobb feladatoknak nem szabad nekiállni. Csak akkor lehet az előttünk álló feladatokat részletekre és megvalósítható egységekre bontani, ha először egyben látjuk az egészet.*”¹³ Hogy nem így lett, nem Dávid Ferencen múlt. A kezdetben jól indult, majd megfenekelett előkészítő munka hozadéka több, megkerülhetetlen tanulmánya.

És sorra jelentek meg a különböző publikációk, amelyekről az alábbiakban lesz szó.

⁹ *Magyarországi zsinagógák*. Szerk. Gerő László. Budapest, 1989.; Gazda Anikó: *Zsinagógák és zsidó közösségek Magyarországon – térképek, rajzok, adatok*. Budapest, 1991.

¹⁰ Gazda 1991. – *Ars Hungarica* 20. 1992. 106–108.

¹¹ Turbuly 2016. i. m. 84.

¹² Máté Zsolt: *A gödöllői kastély építése és helyreállítása*. Gödöllő, 2016.

¹³ Váradi Júlia: *Eszterháza – A Hivatal és a Kultúra. Mozgó Világ*, 31, 2005, 12. 21.



2. Dávid Ferenc Győrben Kriszt György, Dercsényi Pál és Dercsényi Balázs társaságában, 1986-ban (magántulajdon)

PRO URBE SOPRON - SOPRON VÁROSÉRT

A második világháború pusztításai nyomán Buda mellett több nyugat-magyarországi városban számtalan középkori részlet került napvilágra. A váratlan eredmények megőrzése és feldolgozása, a romeltakarítás hevében a bontások megakadályozása az akkoriban folyamatosan átalakuló műemléki szervezetre hárult. Az 1950-es években végzett városképi és műemléki vizsgálatok,¹⁴ Sopron esetében a Csatkai Endre jegyzte műemléki topográfia,¹⁵ majd a városmonográfia,¹⁶ az újabb és újabb kutatási eredményeknek helyt adó *Soproni Szemle* elfogadtatták a város lakóival a kutatáson alapuló helyreállítást. Ehhez járult hozzá több középület eredményes rekonstrukciója, mint például a Szent György-templom, a sopronbánfalvai Mária Magdolna templom és a pálos templom. Az Országos Műemléki Felügyelőség kötelékében megalakult a Soproni Építésvezetőség, illetve Szakál Ernő vezetésével kőszobrász-restaurátor csoport jött létre. Az építésvezetőségen – egyedüliként az országban – az 1960-as évektől dolgozott régész-művészettörténész, Tóth Sándor (1940–2007) és művészettörténész, Dávid Ferenc személyében.¹⁷ Ma már hitetlenkedünk a két pályakezdő fiatal bátorságán, akik az egyetemi alaptudással felvállalták ezt a hatalmas feladatot és felelősséget, amihez manapság komoly szakmai előélet és jogosultság társul.

¹⁴ *Sopron városképi és műemléki vizsgálata*. Budapest, 1953.

¹⁵ Csatkai Endre: *Sopron és környéke műemlékei*. Budapest, 1953. (Magyarország műemléki topográfiája, 2.)

¹⁶ Csatkai Endre: *Sopron*. Budapest, 1954.

¹⁷ Dercsényi Dezső: A soproni műemlékvédelem három évtizede (1945–1975). *Magyar Műemlékvédelem*, 8. 1977. 12.

Trautmann Rezső építésügyi miniszter – sokrétű és alapos szakmai előkészítés után – új direktívát alkotott a műemlékvédelem számára. Koncentrált, egyben látványos helyreállítási feladatot, súlypontokként egyedi műemlék helyreállítás terén a budavári palotát, városi programként Sopron városát, és régiós rendezésként a Balaton műemlékeit jelölte ki. Sopron belvárosa 1965-ben nyert területi védelmet (MJT), és még ugyanebben az évben egységes rendezési terv készült a területre. Ebbe a milióbe csöppent bele Dávid Ferenc, aki szisztematikus épületkutatásaival segítette a tervezést, feltárásait, majd ezek révén tett megfigyelései, az ebből levont következtetések a településen, sőt a régióban jellemző városi lakóház fejlődéstörténetére tett megkerülhetetlen megállapítások. Az 1950-es évek leletmentéséről, majd az 1960-as évek rendszerezett munkáiról a város létre jöttének 700. évfordulója alkalmából megjelentetett *Magyar Műemlékvédelem VIII.* kötete tudósít.

Az 1960-as években összegyűlt eredményeket egy hosszú beszámolóban publikálta a *Magyar Műemlékvédelem* egy korábbi kötetében.¹⁸ Az összefoglalóban az épületet, mint forrást kezelve, sorra véve az egyes lakóházakat, az azokon végzett aprólékos megfigyelések leírását adja, majd ezek alapján vázolja fel a telek beépítésének módját, az épületszárnyak sorrendjét, épületípusokat különít el, építési periódusokat választ el egymástól. Meghatározza a korai lakóépület térszerkezetét, közlekedésszisztemét és funkciót társít a helyiségekhez. Érveinek alátámasztására számtalan magyar és határon túli analógiát sorol fel és analizál.

Sopron 13–14. századi kialakulása, a betelepülés sorrendje komoly vitatéma volt a rekonstrukció idején. A belváros telekosztása a 14. század óta gyakorlatilag változatlanul megmaradt. Dávid Ferenc feltételezése szerint az első házak a telek belsejében, vagy a hosszanti telekhatár mentén épült borona falú épületek lehettek. Ezeket váltotta fel fokozatosan a maradandó anyagból emelt egytraktusos, utcai oromzatos, egyemeletes épület a 14. század második felében. A fésűs beépítés a 15. században alakult zárt sorúvá, amikor az utca vonalában, a meglévő épületre merőlegesen újabb egytraktusos szárny épült. Az alaptípus mellett természetesen több változat is megfigyelhető volt, például a két hosszanti oldal beépítése után az utcai szárnyal való lezárás, vagy az utcai oldalon először kapuzattal ellátott téglakerítésből kialakuló szobasor. Megállapítása szerint a téglalap alakú alaprajzi elrendezés inkább a szőlőtermesztéssel, borászattal foglalkozó polgárookra, míg az L alakú épület a kereskedőkre, iparosokra volt jellemző.

Saját megfigyeléseit, illetve Sedlmayr János és Tóth Sándor hasonló eredményeire veti össze írásában. Az eredmények alapján sikerült meghatározni a helyiségeknek és magának a lakóháznak a használatát, nyílásrendszerét. Ebben az összefoglalóban hívta fel először a figyelmet a korai középkori városi lakóépületek földszintjén, az utcára három tengellyel – a+b+a – nyíló, famennyezetes présházra, és a mögötte elhelyezkedő boros pincére, amelynek bejárata – logikusan – az udvari homlokzaton kellett, hogy helyet kapjon. Ellenkező elrendezés kereskedésre és nem magánhasználatra utalt. Ezeket a földszinti pincéket a 17. század környékén lemélyítették, a helyiséget megosztották.

¹⁸ Dávid Ferenc: Gótikus lakóházak Sopronban. *Magyar Műemlékvédelem*, 5. 1970. 95–124.

Kialakult a mai fogalmainknak megfelelő pince és a földszinti, boltozott helyiség sor. Az emelet kezdetben három részből állt, egy viszonylag reprezentatív, faburkolatos utcai szobából, konyhából és újabb lakótérből vagy kamrából. Tanulmánya második részében sorra veszi a minden épületen megfigyelhető jelenségeket, például a 14. században megjelenő, az L alakú alaprajzi elrendezéshez köthető üldőfülkéket formajegyeik, valamint hazai és külföldi analógiák alapján állítja kronológiai sorrendbe, majd korszakhoz köti és építési periódusokat határoz meg, választ széjjel ezek segítségével. A városi lakóház fejlődésére vonatkozó megfigyelései úttörőnek számítottak. Az első éveket kitöltő falkutatási munkát utólag egészítette ki a levéltári forrásfeltárás. A városi levéltár hiányos tervanyaga mellett főként a tulajdonosok, a megrendelők érdekelték. *„Az volt a célom, hogy a házak nagyobb átalakításaihoz hozzárendeljem a megrendelőket, s így igazibb építéstörténet jöjjön létre. Ez szinte soha nem sikerült, mert a házak tulajdona túl gyakran változott.”*¹⁹ A kutatási beszámolókat sorra követték a telektörténettel, birtoklástörténettel, kutatói megfigyeléssel, ezek összevetésével és a helyreállítás bemutatásával megírt építéstörténeti feldolgozások. Hol publikációk, hol dokumentációk. Hogy mi a különbség a kettő között, azt maga Dávid Ferenc fogalmazta meg a Sopron, Új utca 26. számú lakóházról készült dokumentáció publikálásakor. *„Ez az írás műemléki tudományos dokumentáció – olyan műfajú írás, amely ritkán kerül szélesebb olvasóközönség elé. A tudományos munka szempontjából adatrögzítés a dolga s csupán előkészülete a későbbi feldolgozásnak. A helyreállítási tervet készítő építész számára azonban olyan forrás, amely tényeket sorakoztat fel és meg is különbözteti őket: jelentősége és jelentéktelensége bontja, s tükrözi a tudományos partner véleményét az épület egészéről. A műemléki helyreállítás kontextusában tehát a tudományos dokumentáció egyfajta végeredmény.”*²⁰

Tanulmányait gyakran nem egyedül jegyezte, sokszor az építész-tervezőkkel együtt, ami jelzésértékű, kiemeli az együttműködés, a többszemponútú közös gondolkodás fontosságát. Mára lassan feledésbe merül ez a gyakorlat, a társterületek egymástól elszigetelten bozótharcosként küzdenek a feladatokkal, a kihívással, az elvárásokkal és egymással. Az épületek mellett meg kell említeni a Sopronbánfalva-kolostorhegyi, hét karból és hét pihenőből álló, balluszteres, 14 szoborral díszített barokk lépcső mintegy tíz évig tartó rekonstrukcióját. A romos építmény Dávid Ferenc kutatómunkája révén vált értéké. Az 1981-re elkészült együttes csak 2015-ben kapott műemléki védelmet. Az 1970-es évekig senki sem foglalkozott a lépcsővel, Dávid Ferencen kívül senki sem ismerte fel jelentőségét, majd a helyreállítást követően mintha mindig is ott lett volna mindenki számára megkérdőjelezhetetlen értéként. Az életműnek ez is egyik jellemvonása. Akaratlanul provokál. Olyan épületekkel, építményekkel kísérletezik, amelyek kívül esnek a figyelmen, nem kaptak műemléki státuszt. A helyreállítással kerültek látóterbe és egyszerre természetes volt érték mivoltuk, mintha mindig is így lett volna. Tehát mit is védünk?

¹⁹ Turbuly 2016. i. m. 93.

²⁰ Dávid Ferenc: Sopron, Új utca 26. A ház története – építésének korszakai – helyreállítása. *Műemlékvédelmi Szemle*, 4, 1994, 1. 36.



3. Sopron, kolostorhegyi-lepcső, 1955
(Fortepan/Nagy Gyula)

és lépcsőkarok eltérő hossza nehezítette. A szobrok összegyűjtése, majd párba állítása és sorrendjük meghatározása Dávid Ferenc szorgalmas kutatómunkája és érvekkel alátámasztott hipotézise. A történeti adatokon túl ezt az érvrendszert foglalja össze, és azonosítja a szobrok mesterét az *Építés-Építészettudomány* folyóirat lapjain.²¹ Ez a fajta kihívás, a töredékekből való, más által reménytelennek tekintett építkezés is Dávid Ferenc munkásságának egyik karaktere. Levéltári kutatásainak kiemelkedő eredménye volt a város 1488–1939 közötti háztulajdonosait telkenként összeíró, 2008-ban megjelent kötet, vagy inkább adattár.²² A munka nem volt előzmény nélküli. Az 1734 és 1939 közötti időszakot Thirring Gusztáv dolgozta fel 1941-ben kiadott munkájában.²³ A 17. és 19. századokat átfogó adatokat Csatkai Endre gyűjtötte össze. Csatkai célja közel állt Dávid Ferenc célkitűzéseéhez. Nemcsak a történeti adatok feldolgozása vezette, inkább a művészettörténeti munkáihoz a megrendelők, építetők feltalálása. Eredményeit – a sorozatosan megjelenő kisebb tanulmányok mellett – a Sopron és környéke műemlékei című várostopográfiába

A pálosok a 15. században telepedtek le Sopronbánfalván, majd 1532-ben Bécsújhelyre menekültek a törökök támadása elől. 1643-ban tértek vissza. 1786-ig, a rend felszolásáig virágzó kolostori élet folyt, Bánfalva volt a magyarországi noviciátus helye, egyben búcsújáró hely. A falu szélén, dombon álló kolostort kötötte össze a díszes lépcső a településsel. A rend abolícióját követően az építmény pusztulásnak indult. A 19. században eltűntek a szobrok, majd a balluszeres korlát. Maradt egy 1889-ben használható állapotba hozott, folyton javítgatott lépcsősor. 1968-ban az egyik lépcsőpihenő beszakadt. Az alépitmény feltárása során előkerült töredékekből a korlát elméleti rekonstrukciója viszonylag egyszerű volt, a gyakorlati rekonstrukciót a terepadottságok, az alépitmény elmozdulása, a pihenők

²¹ Dávid Ferenc: Sopronbánfalva-kolostorhegyi lépcső. Adatok Schweitzer György soproni szobrász működéséhez. *Építés-Építészettudomány*, 15. 1983. 55-92.

²² Dávid Ferenc - Goda Károly - Thirring Gusztáv: *A soproni belváros házai és háztulajdonosai (1488-1939)*. Sopron, 2008.

²³ Thirring Gusztáv: *Sopron házai és háztulajdonosai 1734-1939*. Sopron, 1941.

dolgozta be.²⁴ Az említett művekhez kapcsolódik Házi Jenő kutatása, aki a 16–17. századi háztulajdonosokra vonatkozó gyűjtését szintén önálló kötetben publikálta.²⁵

A város topográfiai adatainak feldolgozásában Házi Jenő járt az élen. Eredményeit Mollay Károly bővítette ki, s kettejük munkájából jött létre Sopron telkeinek elhelyezkedése és számozási rendje. A topográfiai adatot össze lehetett kapcsolni a tulajdonosi adatokkal.²⁶ Mollay Károly munkájával párhuzamosan Dávid Ferenc az alább még tárgyalandó Ó-zsinagóga kutatásakor végezte el ugyanezt a felfejtést. Ebbe a folyamatba illeszkedett Dávid Ferenc, majd Goda Károly gyűjtőmunkája. A telekkönyvek, tanácsjegyzőkönyvek, bírósági jegyzőkönyvek, végrendeletek, adó-, vagyon- és dézsmajegyzékek szisztematikus feldolgozása, az adatok összevetésének eredménye a könyvben felfektetett adatbázis. Az egyes telkekre vonatkozó, táblázatba rendezett tulajdonosi névsort minden épület esetében megelőzi az épületkutatásból származó, a beépítésre vonatkozó summázat. A könyv jól példázza a sokszor egymásnak nehezen megfeleltethető adatok bonyolultságát a kutatás nehézségét.

IUDAICA

A soproni városrehabilitáció kiemelkedő eredménye a két középkori zsinagóga – Új utca 11. (középkori zsinagóga)²⁷ és Új utca 22–24. (Ó-zsinagóga) – feltárása és rekonstrukciója volt. Az utóbbi helyreállítása az 1970-es évek műemlékvédelmének egyik csúcsteljesítménye. Dávid Ferenc kutatómunkájának jelentőségét Sedlmayr János foglalta össze: *„A két soproni középkori zsinagóga feltárásában kimutatható különbség, a tudományos végeredmény ez esetben lényegesen nagyobb, mint amit a két emlék megismerése közötti tizenöt év egyébként jelent. Mindez egyrészt az építészettörténeti, főként pedig a falkutatási módszerek tökéletesedéséből következik, másrészt a kutatók felkészültségének, személyes adottságainak eredménye is. Köztudomású, hogy az ötvenes években nagyobbára a tervező építészek [...] maguk végezték a falkutatásokat, amelyhez a művészettörténészek inkább csak levéltári kutatásokkal, az adatok összegzésével járultak hozzá.”*²⁸ Tehát jelen esetben az aprólékos feltárás, az előkerült részletek azonosítása, többszemponútú elemzése jelentették a minőségi különbséget. Dávid Ferenc falkutatását Tóth Sándor régészeti tevékenysége egészítette ki, a rekonstrukciót Sedlmayr János tervezte. Az építéstörténetről és helyreállításról – egyéb publikációk mellett – Dávid Ferenc és Sedlmayr János jelentetett meg közös kötetet.²⁹

²⁴ Csatkai 1953. i. m.

²⁵ Házi Jenő: *Soproni polgárcsaládok 1535–1848*. Budapest, 1982.

²⁶ Mollay Károly több háztörténetet is megírt. Ld.: Dávid – Goda – Thirring 2008. i. m. 8.: 4. jegyzet.

²⁷ Sallay Marianne – Sedlmayr János: A soproni középkori zsinagóga. *Magyar Műemlékvédelem*, 2. 1964. 191–205.

²⁸ Sedlmayr János: A soproni Ó-zsinagóga helyreállítása. *Magyar Műemlékvédelem*, 9. 1984. 318.

²⁹ Dávid Ferenc – Sedlmayr János: *A soproni Ó-zsinagóga*. Budapest, 1978. (Magyar hitközségek monográfiái, 8.)



4. Sopron, Ó-zsinagóga, 1973. (Fortepan/Bauer Sándor)

A 13. század végén ispáni várból királyi várossá váló Sopron IV. Béla törvénye szerint helyet adott a betelepülő zsidóknak, akik első imaházukat a 14. század első negyedében építették fel vélhetőleg helyi mesterek közreműködésével. Az épületen megfigyelhető formajegyek alapján a megrendelők délnémet (bajor) területről érkezhettek. A faragott részletformák között az osztrák kolduló rendi építészet párhuzama is tetten érhető. Az első imahelyet (Új utca 22–24.) mintegy 50–60 évvel követte a második (Új utca 11.). A zsidókat 1526-ban kiűzték a városból és zsinagógáikat lakóházzá alakították, ezért számított rendkívülinek a 16. században átépített, bővített épület falaiban és tereiben a korai együttes lokalizálása és kibontása. A középkori zsinagóga valójában egy sokoldalú épületegyüttes, ahol vallásgyakorlat, igazságszolgáltatás, oktatás zajlott, közösségi gyülekezőhely és adminisztratív feladatokat is ellátó központ volt. A korabeli előírásoknak megfelelően az imaház nem épülhetett az utca vonalára, a kelet-nyugati tengelyű telek belső határán helyezkedett el a téglalap alakú, szintén kelet-nyugati tengelyű épület. A kutatásnak köszönhetően nemcsak a főtömeget, de a belső elrendezést is – a boltozástól a nyílásrendszeren, az Áron-fülkén át a bimaig – rekonstruálni lehetett. A zsinagóga északi oldalához előépítmény/folyosó csatlakozott, innen nyílt a bejárat. Mögötte, a nyugati oldalon a női imaház kapott helyet. Az északi folyosó északi oldala és az északi telekhatár között helyezkedett el a rituális fürdő, a mikve. Tőle keletre nyílt az ispotály. A déli oldalon a templomszolga háza állt. A telket magasabb kőkerítés vette körül. A 16. században az utcai kerítés és a zsinagóga keleti oldala közötti udvart újabb épületszárnnyal építették be, magát a főépületet földemmel osztották meg, a korábbi együttes az így kialakult lakóház része lett. A megjelent kötet tárgyalja a soproni zsidóság történetét 1526-os elűzéséig, majd az imaház lakóházként való hasznosítását, de jelentős részét a feltárás

közbeni megfigyelések a kutatási eredmények aprólékos leírása teszi ki. Olyan, mint egy kutatási napló. Ezt követi a formajegyek vizsgálata, analógiák keresése, a szintén a 14. század korai évtizedeiben épült (Worms, Prága, Regensburg) zsinagógákkal való összehasonlítás. Mindezek alapján a soproni Ó-zsinagóga európai kortársai között is kiemelkedő alkotás.

Dávid Ferenc a soproni Ó-zsinagóga felújítása révén az épülettípus szakértője lett. Az 1970-es évektől együttműködött az osztrák Institut für Geschichte der Juden in Österreich kutatóival,³⁰ és részt vett a kismartoni Zsidó Múzeum kiállításának létrehozásában. Amint erről már esett szó, az 1980-as évektől foglalkozott a magyar zsinagógakataszter összeállításával. Szakvéleménnyel támogatta az apostagi, makói, mádi, jánosházi, váci és a Budapest, Rumbach Sebestyén utcai – ez utóbbi Otto Wagner (1841–1918) egyetlen Magyarországon megvalósult épülete³¹ – zsinagógák helyreállítását. Az 1990-es években felkért szakértő volt a bécsi Judenplatz-on álló zsinagóga feltárásánál, valamint az 1959-ben már helyreállított Új utca 11. szám alatt lévő középkori zsinagóga ismételt helyreállításánál.

A REKONSTRUKCIÓ HATÁRAI

Az 1984-es év több szempontból is az értékelés, a visszatekintés éve volt. Dávid Ferenc ebben az évben költözött vissza Budapestre. Lezárult egy időszak, hogy egy még intenzívebb elkezdődhessen. A változás alkalmat teremtett az összegzésre, értékelésre. Ezzel párhuzamosan 1984-ben húsz éves lett a Velencei Karta.³² Az 1964-ben a második világháború sokkját követő rehabilitáció tanulságaként megfogalmazott, a műemléki helyreállítások metódusára vonatkozó ajánlást sokan alkalmazták, mások elutasították, vagy éppen kritizálták, de történetek kísérletek a pontosításra, kibővítésre, elemzésre is.³³ Dávid Ferenc 1984-ben elmondott vitaindítójában az 1960–1970-es évek helyreállításait és ezen keresztül a Karta alapvetéseit, annak magyarországi alkalmazását, értelmezését vizsgálta. Úgy vélte, hogy az említett időszak modern építészete az erőteljes formavilág és a hozzá kapcsolódó új anyagok révén önmagát tolta előtérbe a műemlékek rekonstrukciója során, kiegészítéseivel tulajdonképpen új alkotást hozott létre. A markáns megjelenéssel elvonta a figyelmet a történeti részletektől. Tulajdonképpen a Kartában megfogalmazott szakmai alázatot, a sokkal szerényebb kiegészítést, a történeti anyaghasználatot és az eredeti részek kihangsúlyozását kérte számon az elmúlt évtizedek rekonstrukcióin. Az 1980-as évek posztmodern építészetében szemléletváltást érzékelt, a műemléki helyreállításhoz való érzékenyebb viszonyulást. Dávid Ferenc szerint a modern építészet inkább újra alkotott, a posztmodern

³⁰ Összehasonlításként: (36) Die spätmittelalterliche Synagoge von Bruck an der Leitha – Bauhistorische Untersuchung und Rekonstruktion | Ralf Gröninger – Academia.edu

³¹ Felfedezett érték – Magyar Építőművészet // Hungarian Architecture (meonline.hu); és Ines Müller: *A Rumbach Sebestyén utcai zsinagóga – Ottó Wagner fiatalkori főműve Budapesten*. Budapest, 1993.

³² 2d1be8f3a882b152d52fe689644a8ace.pdf (icomos.hu)

³³ Horler Miklós: *A Velencei Carta húsz éve. Építés-Építésztudomány*, 17. 1985. 99–109.



5. Budapest, Parisiana, majd Táncpalota épületében lévő Parisien Grill mennyezete, 1934 (Fortepan/Lugosi Szilvia)

rekonstruál. „A műemlékvédelemnek az a dolga, hogy minél kevésbé alakítsa át, s minél részletgazdagabban és hitelesebben őrizze meg azokat a kiválasztott épületeket, amelyeket az összességből, mint legjellemzőbbeket és legfontosabbakat kiemelünk és műemléknek nevezünk.”³⁴ Hogy mire is gondolt, talán az 1990-es évek két színházi rekonstrukciója mutatta meg. A két helyreállítást a Magyar Építészeti Múzeumban rendezett kiállítás kísérte, amelyekhez kiadvány is készült az ő közreműködésével.³⁵

Az első a Lajta Béla (1873–1920) tervezte, 1908-ban megépült Parisiana mulató volt Budapesten, az Opera szomszédságában, a Paulay Ede utcában. A szűk telket jó elrendezéssel kitöltő, megjelenésében egyszerű és újszerű, anyaghasználatában elegáns épület a korabeli szakmai körökben is feltűnést keltett. Az épület nem sokáig maradt meg eredeti állapotában. 1912-ben már belső módosítást végeztek többek között a nagyterem befogadóképességének növelésére. Megindult az épület esztétikai devalvációja. 1921-ben színházzá alakították a tízes években Táncpalotaként ismert szórakozóhelyet. Az átépítés tervezésével megbízott Vágó László (1875–1933) kétemeletnyi páholyt helyezett el, bővítette a színpadot és az előteret. Eltűnt a Lajta-féle visszafogott színvilág és díszítés, helyette a belső az ekkor ismét divat-

³⁴ Dávid 1996. i. m. 15.

³⁵ *A Parisiana újjáépítése. Tisztelgés Lajta Béla emlékének. Az OMF Magyar Építészeti Múzeumának kiállítása.* Írta: Dávid Ferenc. Budapest, 1991.; további publikáció: Dávid Ferenc – Gajdó Tamás: *Színház a Szerecsen utcában.* Budapest, 2010.; *A soproni színház 1838–1909–1963–1992.* Az OMvH Magyar Építészeti Múzeumának kiállítása. Írta: Dávid Ferenc. Budapest, 1993.

ba jövő ampire megjelenést, és ezzel harsogó vörös, kék textileket és aranyozást kapott. Vágó az addig sík, zárt utcai homlokzatot nagyméretű, üvegezett előtetővel mozgatta meg. A háború utáni átépítés (Cléve Ervin és Vági Oszkár) tovább erodálta az eredeti részleteket. Elpusztította a homlokzati burkolatot, a földszintet kannelúrázott féloszlopokkal tagolta, amelyek színes kerámiából készült frízt hordoztak. Eltűnt az előtető, helyette két szinten rossz arányú, panellakásra emlékeztető ablaksort nyitottak. Ekkor még megvolt a homlokzatot lezáró, vörösrézből készült kerub-sor. A kaotikus homlokzati megjelenést 1962-ben függönyfal váltotta fel, elbontva az eredetit és takarva mindent, ami jó volt és ami rossz. 1982-ben az üzemszű modernizálását és a közönségforgalmi terek átalakítását tervezték. A műemléki védelmet nem élvező színház 1987 és 1990 között újították fel. Ekkor a tervezők, König Tamás és Wagner Péter, hosszas elemzés után – a körülményekhez mérten – a Lajta-féle homlokzat rekonstrukciója mellett döntött. Ha végig tekintünk az épület átalakításain, tulajdonképpen nem születhetett jobb döntés. Az egyes átalakítások csak rontottak a külső megjelenésen, azokhoz nem lehetett visszanyúlni. Egy teljesen új homlokzat létrehozása szintén számtalan buktatót rejtett. A rekonstrukcióhoz rendelkezésre álltak Lajta Béla építés közben módosított tervei és a megvalósult homlokzatot megörökítő, jó minőségű fényképek. A fekete-fehér felvételeket korabeli leírások egészítették ki a színekre és anyagokra vonatkozóan. A kerubos pártázathoz, a színes üvegekből kirakott betűmezőkhöz a padlás szeme-tében talált töredékek jelentettek támpontot. Így is maradt jónéhány bizonytalan részlet, amely inkább művészi utánérzésnek nevezhető. Továbbá voltak olyan, a korábbi átalakításokhoz kapcsolódó, elbontásra nem került toldások, módosítások, amelyek miatt hiteles rekonstrukcióról nem beszélhetünk. Ezzel mind Dávid Ferenc, mind a tervezők tisztában voltak.³⁶ *„Nekem az volt a véleményem, hogy a közelmúltban, az utolsó száz-százötven évben készült épületeknél a róluk szóló források gazdagsága, és a mai jó építőiparosok azonos jellegű ismeretanyaga lehetővé teszi, hogy valóban jó kópia készüljön.”*³⁷ A belsőben a közönségforgalmi tereket a König és Wagner építészpáros újjá formálta. Az önálló alkotásnak bátran nevezhető térrész sikeresen vezet át a rekonstruált Lajta Béla-féle homlokzat art deco világából a nézőtér Vágó László alkotta ampire miliójébe. Dávid Ferenc így értékelte a Parisiana megújulását: *„Az élő és a régi művészet között a 20. század a maga avantgárd jellegének megfelelően éles határt vont, s annak felelt meg az építőművészet és a tudományos-hatósági műemlékvédelem közti szakadék is. A hagyomány és az új között ma kevésbé éles ez a határ, alkotóerő és ízlés kifejezhető a fölismert régi érték megtartásával is. A Parisiana – Új Színház följújtása erre példa.”*³⁸

Sopron második színháza 1840 és 1841 között épült meg Franz Lössl (1801–1885) bécsi építész tervei alapján.³⁹ Az épületet Zádor Anna és Rados Jenő is említik

³⁶ Dávid Ferenc: Megjegyzés a Parisiana-kritikához. *Műemlékvédelmi Szemle*, 9, 1999, 1. 111.

³⁷ Turbuly 2016. i. m. 86.

³⁸ Dávid-Gajdó 2010. i. m. 43.

³⁹ Csatkai 1953. i. m. 259.

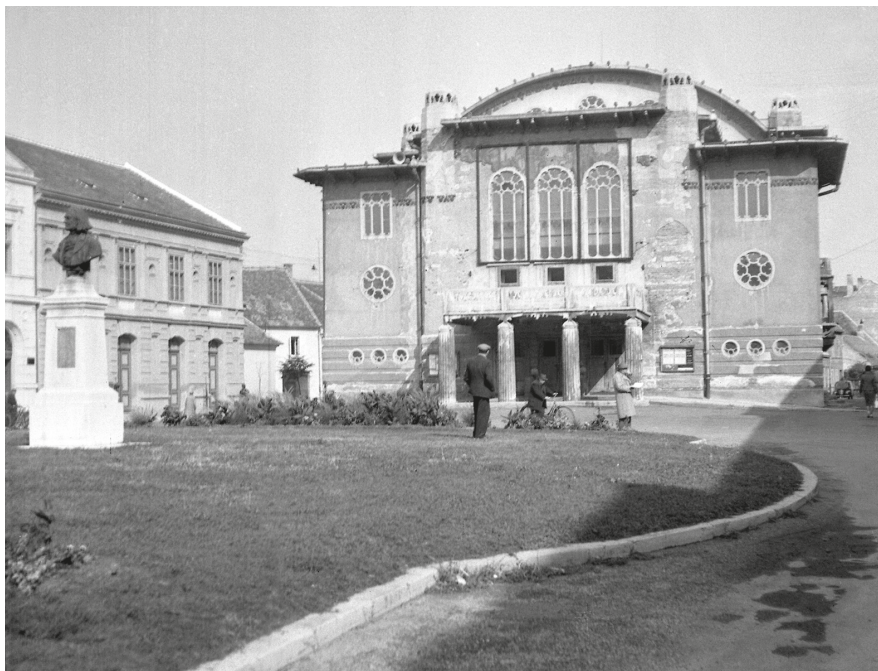


6. Sopron, a klasszicista színház, 1900 (Fortepan/Csigó Gergely)

a magyarországi klasszicizmus építészetét bemutató munkájukban.⁴⁰ A század végére szűkössé vált színházhoz Wälder József (1862–1913) városi főépítész 1894-ben készített bővítési tervet. A város 1909-ben a színházépítésben jártas Ferdinand Fellner és Hermann Helmer bécsi építészpárost kérte fel, akik csak 1910-re vállalták volna a tervezést. Ekkor fordultak a veszprémi színházépületével sikert arató Medgyaszay Istvánhoz (1877–1959). Medgyaszay követte a Wälder-féle bővítési javaslatot, elbontva a klasszicista főhomlokzatot, valamint a tűzveszélyes faszerkezetet betonnal és rabriccal váltotta fel. Medgyaszay az új szecessziós külső és belső megjelenésben az általa kedvelt gótika és az erdélyi népművészet eszköztárát használta fel.

Az 1960-as években aztán Medgyaszay épületét is átfurmálták id. Kotsis Iván (1889–1980) tervei alapján. Eltűnt a szecessziós formavilág. A Medgyaszay által megtöltött és átalakított főhomlokzat elé újabb toldalék került, Kotsis az elbontott részleteket radikálisan leegyszerűsítve alkotta újra. Elhagyta a főhomlokzat nagy ablakainak mérműveit és megsemmisült a homlokzati sgraffito. Lecsupaszította az oldalhomlokzatokat, ezzel együtt teljes vakolatcserét hajtott végre, ami megváltoztatta a külső textúrát. Megerősítette a vasbeton szerkezetet, egyben változtatott a szintek magasságán. A belső színezése és anyaghasználata is módosult, lecserélte a világítást. A rossz minőségű anyagokkal érzéketlenül végzett kivitelezés során az épület jellegtelenné vált. 1992-ben a színpadtechnika modernizálása a teljes megújításhoz vezetett. A König Tamás és Wágner Péter építészpáros –

⁴⁰ Zádor Anna – Rados Jenő: *A klasszicizmus építésze Magyarországon*. Budapest, 1943. 172–173.



7. Sopron, a Medgyaszay-féle színház, 1965 (Fortepan/Karabélyos Péter)

Dávid Ferenc kutatását felhasználva – a Medgyaszay-féle megjelenés visszaállítása mellett döntött úgy, hogy nem bontotta el a Kotsis-féle szerkezeti változtatásokat, mivel az számos paraméter csökkenésével járt volna. A díszítő elemek, a külső megjelenés módosítása, a nézőtér részleteinek (csillár és textíliák) újraalkotása nem pontos másolat, hanem kortárs iparművészek reflexiója. Ami a külsőt illeti, szintén a Kotsis-féle főhomlokzatra került vissza Medgyaszay homlokzata.

Vajon az 1992-es felújítást nevezhetjük-e a Velencei Karta ajánlása szerinti rekonstrukciónak? Nyilván nem. Talán még a Dávid-i értelemben sem. Ez mit sem von le a helyreállítás értékéből. A színházat 2009-ben nyilvánították védetté, amelynek célja a klasszicista eredetű, 1909-ben Medgyaszay István által szecessziós stílusban átalakított Petőfi Színház építészeti értékeinek megőrzése volt. Ezekből az értékekből szinte semmi sem maradt, ami megvan, az Dávid Ferenc kutatómunkája és a König és Wagner-féle érzékeny átalakítás. Dávid Ferenc bonyolult és messzire vezető folyamatot indított el ezeknek a 20. századi épületeknek a helyreállításával.

Az 1806-ban épült Sándor-palota 1867-től 1944-ig a miniszterelnök székhelye volt. 1870-ben Ybl Miklós (1814–1891), 1928-ban Hikisch Rezső (1876–1934) modernizálta az épületet. A második világháború végén a palota súlyos károkat szenvedett. A bombázáskor elpusztult a főhomlokzat közepe és vele a mögötte húzódó reprezentatív terem sor. Átfogó felújítására és a megfelelő funkció meghatározására csak a rendszerváltást követően kerülhetett sor. *„A magyar műemlékvédelem történetében most jelentkezett először igény arra, hogy egy eredeti funkciójában helyreállított műemlék*



8. Sándor-palota, 1945 (Fortepan)

*középületet a mindennapi használatra szánt történeti berendezésével együtt újítsanak meg.*⁴¹ A második világháború utáni Európában a helyreállításnak ez a módja elfogadottá vált, Magyarország más utat követett, így a Sándor-palota újszerűen hatott.

A munka statikai problémák miatt bontással, majd újjáépítéssel kezdődött. Ez alkalmat adott az Ybl által bővített koraklasszicista épület rekonstrukciójára. Reprezentatív első emeleti teremsora a kiegyezéskori megjelenést kapta vissza. A problémát nem a sokat fényképezett közösségi terek jelentették, hanem a sosem reprodukált, tulajdonképpen nem túl izgalmas magánszféra, valamint a hivatali és kiszolgáló részek. Ezeket nemes anyagokból készült, a klasszicizmust érzékenyen megidéző, modern bútorzattal rendezték be. Dávid Ferenc mellett Batári Ferenc, Sinkó Katalin, Farbaky Péter, Basics Beatrix vett részt az építéstörténet, a belső terek rekonstrukciójában. A helyreállítás terveit Potzner Ferenc készítette Magyarai Éva és Pazár Béla közreműködésével. A munkálatok befejezése után könyv jelent meg a helyreállításról és a belső rekonstrukcióról.⁴² A bevezetőt Dávid Ferenc írta, aki a címet kérdésként fogalmazta meg, vajon helyreállítás, rekonstrukció vagy újjáépítés az, ami történt? Mindegyik egyszerre.

PALOTÁK, KASTÉLYOK

Dávid Ferenc a gödöllői kastély 1985 és 1996 között végzett kutatásával tért vissza az épületkutatáshoz. A tíz évig folyó munka során számtalan dokumentáció került ki

⁴¹ *A Sándor-palota írásban és képen.* Szerk. Sinkó Katalin. Budapest, 2003. 59.

⁴² Uo.



9. Gödöllő, Grassalkovich-kastély, díszudvari homlokzat, 1980 (Fortepan/Lechner Nonprofit Kft. Dokumentációs Központ)

a keze alól.⁴³ Az építéstörténet összeállítása nem volt egyszerű feladat, hiszen írott és képi anyag csak korlátozottan állt rendelkezésre, a Grassalkovich család iratanyaga az 1956-os levéltári tűz áldozata lett, az 1867 utáni időszakra vonatkozó dokumentumok 1945-ben a budai királyi palota égésekor pusztultak el. A hangsúly az épületkutatásra tevődött át. Az eredményeket az Egri Nyári Egyetem keretében előadásban, majd ennek nyomtatott formájában ismertette.⁴⁴ A munka során sikerült szétválasztani a kastély építési periódusait, elkülöníteni Grassalkovich I. Antal (1694–1771) folyamatos építkezéseinek szakaszait, meghatározni az egyes fázisokhoz köthető elrendezést, homlokzati megjelenést. Az 1741–1743 közötti első, U alakú, emeletes, a díszudvari oldalon árkádokkal nyitott épület sarkain tornyok emelkedtek. Mindez igazolta Mojzer Miklós (1931–2014) korábbi, a 18. század első felében épült barokk kastélyok tornyaira vonatkozó megfigyeléseit, illetve alátámasztotta épületikonológiai nézeteit.⁴⁵ Az 1746–1749-re keltezhető második építési korszakban a kastély istállóval és kápolnával – ami egyben a falu plébániatemploma is – ötszárnyúvá bővült. A fogadó udvar oldalán elfalazták a nyitott árkádokat és az épületet további tornyokkal tették hangsúlyossá. 1751-ben Grassalkovich I. Antal vendégül láthatta Mária Teréziát, majd 1752-ben megnősült, így az új igényekhez igazodva újabb épületbővítésbe kezdett.

⁴³ *Kő kövön* 2013. i. m. I.: 102.

⁴⁴ Dávid Ferenc: A gödöllői kastély feltárása. *A barokk kor műemlékei. Az Egri Nyári Egyetem Előadásai* 1990. augusztus 15–22. Budapest, 1991. 5–11.

⁴⁵ Mojzer Miklós: *Tornyok, kupola kolonnád*. Budapest, 1971. (Művészettörténeti füzetek, 1.)

Személyzeti szárnyat és orangerie-t épített, a korábbi istállószárnyban elegáns lakosztályokat rendezett be. Ezt követte az új lépcsőház és középrizalit kialakítása. A középrészt fedő kettős kupola az udvari építésznek, Jean-Nicolas Jadotnak (1710–1761) a budai királyi palotára vonatkozó elképzeléseit utánozta. Grassalkovich I. Antal építő tevékenysége az 1760-as években a kerti szárnyak emeletessé bővítésével fejeződött be. Az utolsó nagy átalakításra 1785 után, Grassalkovich II. Antal (1734–1794) alatt került sor, ekkor elbontották a tornyokat, kupolával fedett sarokrizalitokat emeltek helyettük, illetve létre hozták a barokk színházat. A tornyok e késői elbontása tulajdonképpen a budai királyi palota nyomán kialakult kastélytípus létét kérdőjelezi meg, hiszen az ebbe a csoportba sorolt, a művészettörténetírás szerint Gödöllőt utánzó épületek átalakulása korábban ment végbe, egy részletet, a középrizalitet kivéve. Dávid Ferenc tehát méltán teszi fel a kérdést tanulmányában, hogy vajon ebben az esetben ki utánzott kit? Valóban beszélhetünk-e Grassalkovich stílusról?

A kastély építéstörténetét a munkában társként résztvevő építész, Máté Zsolt foglalta össze könyv formájában,⁴⁶ valamint Varga Kálmán írt az együttesről és lakóiról monográfiát, jelentősen támaszkodva Dávid Ferenc eredményeire.⁴⁷ Hiányzik azonban a művészettörténetész szemléletével összeállított, a feltárt jelenségeket aprólékosan leíró és felfejtő, analógiákat kereső, a korszak építészeti gyakorlatába helyezkedő elemzés, ahogyan maga Dávid Ferenc írta „*a műemléki feltárás nem csupán műemléki célokot követett, hanem művészettörténeti kérdésekre is választ kíván adni.*”⁴⁸

1997-től foglalkozott Eszterházával, talán az egyetlen európai viszonylatban is jegyzett kastélyunkkal. Vezetésével a magyar műemléki helyreállításban addig példátlan, hosszútávú fejlesztés előkészítésére lett volna alkalom. „*Meggyőződése volt, hogy az 1945-ben teljesen kifosztott kastély restaurálásában és újraélesztésében, a nagyszámú üres terem berendezésében, csak akkor lehet jó eredményeket elérni, ha a falkutatások mellett, a kastély és a kert kiépítéséről, reprezentatív és lakótereinek kialakításáról komoly tudományos kutatások folynak.*”⁴⁹ Ez érvényes minden műemlékre. Megalapozott, az épület értékeit és adottságait figyelembe vevő helyreállítás csak megfelelő előkészítő munka, az eredményeket szem előtt tartó programalkotás és tervezés alapján lehetséges.

Sajnos, a program megszakadt, és ez azoknak a felelőssége, akik a 2000-es évek elején az együttes kezelését átvették. Azóta sem született egységes helyreállítási koncepció, a programalkotás elmaradt. Az 1997-ben megkezdett, főként forrásfeldolgozás mégsem volt haszontalan, az eredményekből több, a további forráskutatást megalapozó és az épületkutatást előkészítő tanulmány született.

Az első publikációban a főépület közösségi tereiről készült ábrázolásokat gyűjtötte össze és elemezte a 19. században íródott inventáriumok segítségével.⁵⁰

⁴⁶ Máté 2016. i. m.

⁴⁷ Varga Kálmán: *A gödöllői kastély évszázadai*. Budapest, 2000.

⁴⁸ Dávid 1991. i. m. 8.

⁴⁹ Galavics 2020. i. m. 29.

⁵⁰ Dávid Ferenc: Eszterháza belső terei. *Ars Hungarica*, 28. 2000. 73–96.



10. Eszterháza, Esterházy-kastély, kerti homlokzat, 1959 (Fortepan/Kotnyek Antal)

Ábrázolás csak a reprezentatív helyiségekről maradt fenn, nem véletlenül. Eddig engedtek bepillantást a mindenkori birtokosok, nem csak Eszterházában, bárhol az országban. A lakosztályokat, a magánszférát csak bizonyos eseményekhez köthető összefrások őrizték meg a számunkra.

Dávid Ferenc közelítési módja újszerű volt. Az összeírások vizsgálata során születt a felismerés, hogy az enteriőrök jellegét meghatározzák a falburkolatok, amiből a használatra, a funkcióra lehet következtetni. Míg az oldalszárnyak lakosztályaiban vászonra húzott papírtapéta volt a jellemző, addig a főszárny reprezentatív helyiségeiben a betétekkel dúsított faburkolat (boiserie) volt az általános. A betétmezők mérete, a bennük elhelyezett alkotások (festmény, gobelin, távol keleti lakktábla) összefüggtek a funkcióval. A boiserie színezése és a hozzájuk kapcsolódó bútorzat színe rendszert mutatott, kirajzolódott a lakószobák, szalonok, dísztermek belső rendje. Ehhez igazodtak a bécsi, meissenai, vagy éppen távol keleti porcelánok. A reprezentatív közösségi terekben a japán és kínai, főként fehér alapon színes darabok voltak jellemzőek. A bécsi és meissenai többfigurás csoportok a belső lakosztályokban nyertek elhelyezést. A tematika vizsgálata további adalékokkal szolgálhatna az enteriőrök kialakításához. Kevés festmény szerepelt az inventáriumokban, azok a képtárban kaptak helyet. A faburkolat miatt nehéz is lett volna az elhelyezésük. A szobákban, lakosztályokban főként a családtagok portréi függtek. Az élőké, nem az ősöké. Ettől vált az épület bensőségessé, ami a mulatókastély (Lustschloss) egyik jellemzője. Ezt a családias, barátságos érzést erősítette az együttesben számtalan helyen felbukkanó, a szórakozást, a művészetek és a vadászat élvezetét megszemélyesítő Apollo és Diána kettőse. Esterházy József (1688–1721) halálát követően a süttői kastélyt a másodszületett fiú rezidenciájaként tartották számon, tehát nem mulatozásra, hanem igazgatásra szánták. Mégis a mulatókastély sajátosági jellemezték

mindvégig. Hogyan egyeztethető össze a megjelenés a birtokigazgatás felelősségével? Van-e egyáltalán ellentmondás? Erre a disszonanciára a publikációkban nem találunk feloldást.

Dávid Ferenc második tanulmánya a történeti helyiségkönyv összeállítása, vagyis a főépület 197 helyiségének lokalizálása és funkciójának meghatározása volt.⁵¹ A táblázatos összerendezés tartalmazta továbbá a helyiségneveket korszakonként, az ablakok számát, a falburkolatokat, a beépített berendezést, a fűtés és világítás eszközeit. Mindez összefügg a használattal, az aktuális funkcióval. A kiindulást az 1784-ben az együttesről megjelent, *Beschreibung des hochfürstlichen Schlosses Esterháß* című könyvecskében található földszinti alaprajz jelentette, ezt egészítette ki a 19. század végi nagy felújításhoz kapcsolódó felmérési és megvalósulási állapotot rögzítő felvételezés. Továbbá bedolgozta a táblázatba az 1954-ben Ferenczy Károly és Nagy Elemér által készített felmérést, amely a háború utáni átalakításokhoz jelentett támpontot. Végül, felhasználta az 1994-es állapot dokumentációt, amely az 1957 és 1970 közötti nagy felújítás módosításait tükrözi. Az alaprajzi felvételeket az 1780-as években keletkezett leírások, valamint az 1832-ben, 1856-ban és 1870-ben összeállított inventáriumok teszik teljessé. Az összeírások sorát az 1936. évi hitbizományi leltár zárja, amely csak ingóságokat tartalmaz, de rögzíti a helyiségek funkcióit.

1790 után a kastély közép része használaton kívül került, őrizték 18. század végi megjelenését. A szárnyakban lévő lakosztályokban időnként megszálltak, ehhez javítások is társultak, de nagy felújításra nem került sor. A források révén az 1780-as évek végi állapot rekonstruálható volt, illetve karakteresen körvonalazódtak a 19. század végi, Schmidt Miksa-féle felújítás részletei. Dávid Ferenc táblázatba rendezte a helyiségek adatait, amelyet szabad szöveggel is összegzett. A helyiségekre lebontott építéstörténet, a változások követése az épület megértésének fontos eleme, a napjainkban használatos értékleltár meghatározó része. A megfigyelések, a történeti részletek rögzítése és az ezekből levonható következtetések a falkutatás alapja. Kiindulás ahhoz a falkutatáshoz, ami nem készült el abban a formában, ahogy Dávid Ferenc remélte és előkészítette. Az elkövetkezendő ötven évben nem is lesz rá lehetőség. Mócsényi Mihály (1919–2017) 1998-ban megjelent, Eszterházáról írt, forráskutatáson és a korábbi felújítások közben végzett megfigyeléseim alapuló könyve az építéstörténet összefoglalására, a források alapján kibontakozó építési periódusok rögzítésére és művészettörténeti elemzésére ösztönözte Dávid Ferencet.⁵² Az így született tanulmány a főépületre koncentrálna négy építési periódust vázolt fel (1720–1738, 1762–1764, 1765–1768 és 1776–1778). Megállapításai a mai napig érvényesek, ugyanakkor számtalan kérdést vetett fel, amelyek megválaszolására a felújítás során csak korlátozottan volt lehetőség. Megint érződik a roncsolásos vizsgálat hiánya. Az építéstörténetet a *Magyar Művelődéstörténeti Lexikon* vonatkozó szócikkében ismételt

⁵¹ Dávid Ferenc: A fertődi Esterházy-kastély történeti helyiségkönyve. Funkciók és falburkolatok. *Ars Hungarica*, 30. 2002. 237–320.

⁵² Dávid Ferenc: A fertődi Esterházy-kastély építéstörténete. Mócsényi Mihály könyve megjelenése után. *Romantikus kastély. Tanulmányok Komárik Dénes tiszteletére*. Szerk. Vadas Ferenc. Budapest, 2004. 109–119.

összefoglalta,⁵³ valamint a település történetét bemutató tanulmánykötetben kitért az együttes további részére is.⁵⁴

A Fatsar Kristóffal jegyzett munka Esterházy „Fényes” Miklós itineráriumát tartalmazza.⁵⁵ A herceg által szignált birtokigazgatási iratok, valamint az udvarmesteri éves számadások révén a hercegi udvar mozgása követhetővé vált. 1766–1790 között Esterházy Miklós élete szinte ugyanabban a ritmusban telt, a telet Bécsben töltötte, majd a farsang végével átköltözött Eszterházára. A tanulmány alátámasztja Eszterháza központi szerepét, emellett számtalan további lehetőséget kínál például az ünnepségek, operaelőadások nyomán követéséhez, a Haydn-kutatáshoz.

További írása foglalkozik Nicolaus Jakoby (17??–1784)⁵⁶ és Johann Ferdinand Mödlhammer (1714–1778) tevékenységével,⁵⁷ valamint az eszterházi operaházzal és bábszínházzal.⁵⁸ Többek között az előbbi rekonstrukciójának kérdésével. Dávid Ferenc logikus és meggyőző érvelése megengedi a visszaépítést.⁵⁹ Vajon csak ezzel a rekonstrukcióval éleszthető fel az eszterházi együttes hosszú álmából? Talán ez is része lehetett volna a hosszútávú programalkotásnak, a vitának és az abból következő megoldásnak.



11. Dávid Ferenc Fertődön a kastélyparkban, 1960

⁵³ Dávid Ferenc. A fertődi Esterházy-kastély. *Magyar Művelődéstörténeti Lexikon középkor és kora újkor*. Főszerk. Kőszeghy Péter. III. Budapest, 2005. 87–93.

⁵⁴ Dávid Ferenc. Eszterháza települése, épületei és kertjei a 18. században. *Fertőd, Süttör-Eszterháza évszázadaiból. Tanulmányok*. Szerk. Bertha János. Győr, 2006. 220–229.

⁵⁵ Dávid Ferenc – Fatsar Kristóf: Esterházy „Fényes” Miklós herceg itineráriuma és az általa rendezett ünnepségek hercegi rangra emelkedésétől haláláig (1762–1790). *Levéltári Közlemények*, 75. 2004. 83–103.

⁵⁶ Dávid Ferenc: Nicolaus Jakoby (?): Eszterháza, Erweiterungsplan des Schlosses Eszterháza, 1774. *In Arte Venustas. Studies and Drawings in Honour of Teréz Gerszi*. Ed. Andrea Czére. Budapest, 2007. 215–218.

⁵⁷ Dávid Ferenc: Der Baumeister von Eszterháza – Johann Ferdinand Mödlhammer (1714–1778). *Die Familie Esterházy im 17. und 18. Jahrhundert. Tagungsband der 28. Schläiningen Gespräche 29. September – 2. Oktober 2008*. Hrsg. Wolfgang Gürtler, Rudolf Kropf. Eisenstadt, 2009. 429–452.

⁵⁸ Dávid Ferenc – Carsten Jung – Malina János – Edward McCue: Haydn operaháza. A második eszterházi operaszínpad az új levéltári kutatások tükrében. *Buksz*, 22. 2010 330–341.; Dávid Ferenc: Adatok az eszterházi bábszínházról. *Kő kövön* 2013. i. m. II.: 107–117.

⁵⁹ Dávid Ferenc: Az eszterházi opera replikájának, utánzatának forrásai, s az utánzat pontosságának lehetőségei (2009, 2017). *Soproni Szemle*, 74. 2020. 126–130.

KALÁSZAT

Több, mint 20 évet foglalkozott cserépkályhakkal. A soproni kutatómunka során előkerült kályhacsempe töredékek révén fordult érdeklődése a műfaj felé. Apró részletekből, a környező házak boltozati feltöltéséből előkerült darabokból rekonstruálta a soproni Fabricius-ház 1628-as évszámot viselő zöld mázas cserépkályháját. A vonzalom a különböző korok formái és mesterei iránt élete végéig megmaradt. Jól ismerte a múzeumokban elfekvő, padlásokon felhalmozott töredékeket, kiegészítőket, a korai mintakönyveket, a 19. században kiadott katalógusokat. Ő azonosította a kiscelli Schmidt-hagyatékban a pozsonyi primási palota díszteremsorának 1781-ben felállított klasszicista kályháiról készült rajzokat.⁶⁰ Javasata alapján készültek el a gyulai Haruckern-, Wenckheim-, Almásy-kastély kályharekonstrukciói.⁶¹ Részese volt az edelényi kastély, a péceli Ráday-kastély, a sümegi püspöki palota kályharekonstrukciójának, illetve a meglévő darabok restaurálásának. Az 1990-es évek végén több megye cserépkályháinak felmérésén dolgozott.⁶² A felsorolt munkákban Szébenyi Judit restaurátor volt a partnere. Nincs, aki tovább vinné ezt az örökséget.

ELKÖTELEZŐDÉSEK

Már az 1970-es években tagja volt a *Soproni Szemle* szerkesztőbizottságának, de elköltözésével a kapcsolat megszakadt. 1998-tól aztán újból intenzívebben vett részt a munkában, tanácsadóként és lektorként. 2015 és 2018 között újból a szerkesztőség tagja volt. „A rá jellemző nagylelkűséggel ajánlotta fel az asztalfiókban heverő, közlésre váró kutatási adatait, ha valamelyik szerkesztés alatt álló cikkhez kapcsolódtak, akkor is, ha a cikk szerzője számára ismeretlen fiatal kolléga volt.”⁶³

„Szakál Ernő – ahogy Dávid Ferenc fogalmazott – az európai műemlékvédelem nagy alakja, a középkori kőfaragók tervezési módszereinek föltárója, a magyar műemlékvédelem kőszobrász-kőfaragó műhelyének alapítója és első vezetője, a kőrestaurálás egyetemi szintű oktatásának kezdeményezője és első tanára, nagy gótikus és reneszánsz művek rekonstruktőre.”⁶⁴ A róla elnevezett alapítványt unokája, Korozsné Keszei-Maléter Mónika és tanítványa Faragó János kőfaragómester hozta létre 2011-ben. Ők gondozták Szakál Ernő hagyatékát, ami a műhely és a lakás felszámolását követően nem volt egyszerű. 2004-ben Faragó János és fia, Zsolt önálló céget hozott létre és

⁶⁰ Dávid Ferenc: A Schmidt cég cserépkályhái. *Egy középeurópai vállalkozó Budapesten. Schmidt Miksa bútorgyáros magyarországi tevékenysége és hagyatéka*. Kiállítási katalógus / Kiscelli Múzeum. Szerk. Horányi Éva, Kiss Éva. Budapest, 2001. 117–150.

⁶¹ Dávid Ferenc: A gyulai kastély cserépkályhájáról. *Gyulai Almásy-kastély Látogatóközpont*. Szerk. Virág Zsolt. Gyula, 2015. 135–137.

⁶² *Kő kövön* 2013. i. m. I.: 110., 112.

⁶³ A Szerkesztőség: Búcsú Dávid Ferentől. *Soproni Szemle*, 74. 2020. 4.

⁶⁴ Dávid Ferenc: Szakál Ernő születése századik évfordulójáról és a Szakál Ernő Alapítványról. *Soproni Szemle*, 68. 2014. 293–296.



12. Dávid Ferenc 2009-ben, mgt.

megépítette telephelyét Peresztegen. Az épület emeletét Szakál Ernő hagyatékának elhelyezésére szánták. 1999 és 2007 között az örökösök komoly erőfeszítéseket tettek a Szakál Ernő által írt, munkásságát összegző mű megjelentetésére.⁶⁵ A könyv kiadásának megkönnyítésére, a hagyaték megőrzésére alakult meg 2011-ben a Szakál Ernő Alapítvány. Az alapítvány kurátora Faragó Zsolt, titkára Osgyányi Vilmos kőszobrász, restaurátor-művész és az elnöki tisztelet Dávid Ferenc vállalta el. A könyv kiadásán túl megtörtént a hagyaték leltározása, összeállították Szakál Ernő bibliográfiáját, a mester halálának 100. évfordulóján kiállítás nyílt a soproni Lábasházban „Szakál Ernő életútja – Szakál Ernő életműve” címmel. A kurátor Dávid Ferenc és Nemes András voltak, a katalógus jelentős részben szintén Dávid Ferenc érdeme.⁶⁶ Az emlékév egy

⁶⁵ Szakál Ernő: *A kőfaragók műhelyűtkai*. Budapest, 2007., a középkorral foglalkozó fejezetek németül is megjelentek a KÖH gondozásában: Szakál Ernő: *Werkstattgeheimnisse der Steinmetze im Mittelalter*. Budapest, 2008. A kötetekről ld.: Lővei Pál = *Műemlékvédelem*, 53. 2009. 435–437.

⁶⁶ *Szakál Ernő életútja – Szakál Ernő életműve 1913–2013*. Kiállítás katalógus / Lábasház. A kiáll. koncepciója: Dávid Ferenc, Nemes András. Sopron, 2013. Szakál Ernő életútja kiállítás – megbeszélés Nemes Andrásal 2013 március 17-én (archeologia.hu)

Visegrádon rendezett konferenciával ért véget. Nincs Szakál Ernő, nincs Dávid Ferenc, nincs kőfaragóműhely, nincs szakemberutánpótlás. Mi lesz az alapítvánnyal és mi lesz Szakál Ernő hagyatékával? És ebben az esetben nem csak a materiális anyagról van szó, hanem a szellemiről, a módszerről, amit megteremtett és alkalmazott.

Dávid Ferenc a Sopronban töltött évek alatt, az ott dolgozó, felkészült, a műemlékek iránt elkötelezett építészekkel, restaurátorokkal, szakiparral együtt gondolkodva, a budai vár háború utáni helyreállításán okulva, a helyhez adaptálva, az épületet, mint forrást vizsgálva alakította ki az épületkutatás módszerét, amelyet a műemlékes szakterület számára is megismerhetővé tett és tovább adott az újabb generációknak. Tudást, szemléletet közvetített. A soproni évek után főként a forráskutatás és a konzultáció, a műemléki helyreállításhoz kapcsolódó szakértői tevékenységgel volt jelen.

Az ezredfordulót követően a műemléki tevékenység, ezen belül a tudományos munka – habár mindenki hangsúlyozta és mai napig hangsúlyozza annak fontosságát – háttérbe szorult, majd a szakterület intézményeit is felszámolták, szétaprózva az egyébként logikusan felépített folyamatot. Lassan elveszett, elveszik az évtizedek alatt felhalmozott tudásanyag, tapasztalat, kapcsolati háló, összegyűjtött információ. Az oly fontos együttes munka és közös gondolkodás eltűnőben van. Mindezek életben tartására 2009-ben néhány művészettörténész, régész és építész, zömében Dávid Ferenc „tanítvány” egyesületet alapított. Ez a máig működő Régi Épületek Kutatóinak Egyesülete (RÉKE). Dávid Ferenc széles körben ismert és elismert személye, szakmai tekintélye, közvetlen személyisége predesztinálta őt az egyesület elnöki tisztségére, amelyet haláláig betöltött.⁶⁷

Az auschwitzi múzeum 18. téglabarakkjának emeletén, alig érezhetően, folyamatosan szól egy szívhang.⁶⁸ Az ötlet Dávid Ferencé volt, aki egész pályafutása során az általa vizsgált épületeken keresztül a lét folytonosságát, változatosságát és szépségét kutatta.

DÁVID FERENC PÁLYAKÉPE

Dávid Ferenc (Budapest, 1940. augusztus 16. – Budapest, 2019. január 21.) művészettörténész. Édesapja: Dávid Gyula (1913–1977) zeneszerző. 1963-ban végzett az ELTE művészettörténet-magyar nyelv és irodalom szakon. Szakdolgozata: A Csegöldi mester. 1966–1967-ben Dercsényi Dezső Herder-díja jóvoltából két szemesztert a bécsi egyetemen töltött. 1963-tól 1983-ig az Országos Műemléki Felügyelőség soproni kirendeltségének művészettörténész munkatársa volt, ahol elsősorban a belváros műemléki helyreállításának tudományos előkészítésével foglalkozott. E munkák alapozták meg a komplex épületkutatás nevéhez köthető módszerének megújítását.⁶⁹ Budapestre költözése

⁶⁷ G. Lászy Judit: Dávid Ferenc és a Régi Épületek Kutatóinak Egyesülete. *Soproni Szemle*, 74. 2020. 156–159.; *A falkutatás elmélete és gyakorlata a műemlékvédelemben*. Szerk. Haris Andrea, Bardoly István. Budapest, 2020.

⁶⁸ Búcsú Dávid Ferenctől 2020. i. m. 3.

⁶⁹ „A helyreállítandó lakóházak megismerése során Dávid Ferenc lépésről lépésre munkálta ki annak a műemléki-építészettörténeti kutatási folyamatnak (a munka összetett voltát nem tükröző, de elterjedt

után 1984–1986 között az Országos Műemléki Felügyelőség Tudományos Osztályának osztályvezető-helyetteseként folyó kutatási munkák szakmai felügyeletét látta el. 1986-tól nyugdíjazásáig az MTA Művészettörténeti Kutatóintézetében dolgozott: előbb az I. Régi Magyar Osztály tudományos főmunkatársa, majd 1991–2000 között a Topográfiai Osztály vezetője volt. Részt vett *A magyarországi művészet története* kézikönyv munkálataiban. Tanácskozási jogú tagja volt az MTA Művészettörténeti Bizottságának. Felesége: Askercz Éva (1938–2022) művészettörténész; Geskó Judit (1954–) művészettörténész. Kitüntetések: 1974: Csatkai Andre-díj; 1996: Magyar Köztársasági Arany Érdemkereszt; 1998: Soros Alapítvány Fülep Lajos-díj; 1999: Ipolyi Arnold-érem; 2001: Opus Mirabile; 2004: Scheiber Sándor-díj;⁷⁰ 2009: Möller István-emlékérem; 2009: Magyar Köztársasági Érdemrend Lovagkeresztje (polgári tagozat); 2010: Pro Urbe Sopron: Sopron; 2011: Forster Gyula-díj; 2015: Magyar Érdemrend középkeresztje (polgári tagozat).⁷¹

DÁVID FERENC BIBLIOGRÁFIÁJA

Dávid Ferenc műveinek bibliográfiája. Összeáll. Bardoly István. *Műemlékvédelem*, 54, 2010, 4. 282–285.; Dávid Ferenc publikációi. *Kő kövön. Dávid Ferenc 73.* Szerk. Szentési Edit, Mentényi Klára, Simon Anna. Budapest, 2013. I.: 54–68.; Kutatás – helyreállítás. Dávid Ferenc fontosabb munkái. Uo., 71–114.

DÁVID FERENC FONTOSABB ÍRÁSAI

Gótikus lakóházak Sopronban. *Magyar Műemlékvédelem*, 5. 1970. 95–124.; A fal-kutatás szerepe a műemléki helyreállításokban. *A műemlékhelyreállítás gyakorlata. Az Egri Nyári Egyetem előadásai, 1977.* Budapest–Eger, 1978. 73–82.; *A soproni Ó-zsinagóga.* Budapest, 1978. (Magyar hitközségek monográfiái, 8.). [társ-szerző: Sedlmayr János]; Sopronbánfalva–kolostorhegyi lépcső. Adatok Schweitzer György soproni szobrász működéséhez. *Építés-Építészettudomány*, 15. 1983. 55–92.; *A Parisiana újjáépítése. Tisztelgés Lajta Béla emlékének. Az OMF Magyar Építészeti Múzeumának kiállítása.* Írta: Dávid Ferenc. Budapest, 1991.;

nevéen „falkutatás”-nak) a módszertanát, amelybe éppen olyan tudatosan építette be a levéltári forrásoknak a helyszíni részletekkel való összevetését, mint az egymásra rétegződő vakolat- és festésrétegek elkülönítését, az építőanyagok vizsgálatát, a stílárís elemzéseket.” Lövei Pál: Dávid Ferenc (1940–2019). *Élet és Irodalom*, 2019. január 25. 12.

⁷⁰ Komoróczy Géza: Dávid Ferenc köszöntése a 2004. évi „Scheiber Sándor”-díj alkalmából. Microsoft Word - DávidF-Laudatio-04-03-03.doc (hebraisztika.hu)

⁷¹ Ferch Magda: Kastély a végtelenben. Dávid Ferenc a műemlékvédelemről, az építészeti kultúráról és Eszterházáról. *Magyar Nemzet*, 2001. március 31. 23.; Harangi Anna: „A műemlékes abban szakember, hogy mit kell tenni annak érdekében, hogy egy adott épületen belül a régire essék a hangsúly.” Interjú Dávid Ferenc művészettörténésszel. *Műemlékvédelem*, 48. 2004. 122–127.; Turbuly 2012 i. m. 156–168., Gréczy Emőke: A régi Soprontól a Parisienne-ig. Dávid Ferenc művészettörténész a műemlékvédelem fénykoráról és ahogyan azóta működik. *Múzeumcafé*, 9, 2015, 3. No 47. 114–121.

A gödöllői kastély feltárása. *A barokk kor műemlékei. Az Egri Nyári Egyetem Előadásai 1990. augusztus 15-22.* Budapest, 1991. 5-12.; A védelem tudományos előkészítése. *A Történeti városok védelme és kartája. Az Egri Nyári Egyetem előadásai 1992.* Budapest-Eger, [1993]. 39-43.; *A soproni színház 1838-1909-1963-1992.* Az OMvH Magyar Építészeti Múzeumának kiállítása. Írta: Dávid Ferenc. Budapest, 1993.; Sopron, Új u. 26. A ház története - építési korszakai - helyreállítása. *Műemlékvédelmi Szemle*, 4, 1994, 1. 36-64.; A pannonhalmi főegyház múlt századi helyreállításáról. *Mons Sacer 996-1996.* Szerk. Takács Imre. Pannonhalma, 1996. II.: 162-181.; A nagyszebeni Brukenthal palota belső díszítése. *Ars Hungarica*, 24. 1996. 177-187. [társszerző: Avram Alexandru], A műemlékhelyreállítások tervezésének kérdései. *Magyar Műemlékvédelem*, 10. 1996. 13-15.; A Gizella-kápolna Veszprémben. *Tanulmányok Csatkai Endre tiszteletére.* Szerk. Környei Attila, G. Szende Katalin. Sopron, 1996. 219-225.; Maulbertsch győri architektúrafestőjének terve és a székesegyház megújításának ikonográfiája. *Művészettörténeti Értesítő*, 48. 1999. 113-120.; Díszkertek Magyarországon a 18. század utolsó évtizedeiben (térkép és kommentár). *Történeti kertek. Kertművészet és műemlékvédelem.* Szerk. Galavics Géza. Budapest, 2000. 206-220.; Eszterháza belső terei. *Ars Hungarica*, 28. 2000. 73-96.; Költői romok - régészeti romok. *Ars Hungarica*, 29, 2001, 1. 229-233.; Tivoli mozi. *A budapesti mozi 100 éve.* Szerk. Fehérvári Zoltán. Budapest, 2001. 53-77.; A fertődi Esterházy-kastély történeti helyiségkönyve. Funkciók és falburkolatok. *Ars Hungarica*, 30. 2002. 237-320.; Ház és enteriőr. Az Ernst Múzeumról és Falus Elekről. *Egy gyűjtő és gyűjteményei. Ernst Lajos és az Ernst Múzeum.* Szerk. Róka Enikő. Budapest, 2002. 93-108.; A fertődi Esterházy-kastély építéstörténete. Mócsényi Mihály könyve megjelenése után. *Romantikus kastély. Tanulmányok Komárik Dénes tiszteletére.* Szerk. Vadas Ferenc. Budapest, 2004. 109-119.; Esterházy „Fényes” Miklós herceg itineráriuma és az általa rendezett ünnepségek hercegi rangra emelkedésétől haláláig (1762-1790). *Levéltári Közlemények*, 75. 2004. 83-103. [társszerző: Farsar Kristóf]; *A soproni belváros házai és háztulajdonosai (1488-1939).* Sopron, 2008. [társszerzők: Goda Károly, Thiring Gusztáv]; Der Baumeister von Eszterháza - Johann Ferdinand Mödlhammer (1714-1778). *Die Familie Esterházy im 17. und 18. Jahrhundert.* Hrsg. Wolfgang Gürtler, Rudolf Kropf. Eisenstadt, 2009. 429-453.; A múzeum, amilyenek az építészek álmodták. Gondolatok a Szépművészeti Múzeum bővítésének pályázatáról Reimholz Péter emlékére. *Múzeumcafé*, 3. No 13. 2009. 20-23.; Haydn operaháza. A második eszterházi operaszínpad az új levéltári kutatások tükrében. *Buksz*, 22. 2010. 330-341. [társszerzők: Carsten Jung, Malina János, Edward McCue]; A soproni neológ izraelita templom és iskola. *Soproni Szemle*, 67. 2013. 138-151. [társszerző: Tárkányi Sándor]; Az eszterházi opera replikájának, utánezésének forrásai, s az utánezés pontosságának lehetőségei (2009, 2017). *Soproni Szemle*, 74. 2020. 126-129.; A soproni Kolostor u. 11 - Új u. 14. sz. ház tulajdonosai 1379-től a 20. századig. *Soproni Szemle*, 74. 2020. 45-65.; A Zichy-Mesko palota falkutatása 2014, 2017. *Soproni Szemle*, 74. 2020. 66-89. [társszerző: Nemes András];

A soproni Szent Mihály-templom tornyának helyreállításához (1980) *Soproni Szemle*, 75. 2021. 216–226.

DÁVID FERENCRŐL SZÓLÓ MÉLTATÁSOK

Lővei Pál: Dávid Ferenc hetvenéves. *Műemlékvédelem*, 54. 2010. 280–281.; Kerny Terézia: Dávid Ferenc. *Ars Hungarica*, 37. 2011. 97–98.; Lővei Pál: Kő kövön. Dávid Ferenc köszöntése műemlékes kollégák nevében. *Régi-új Magyar Építőművészet*, 2013, 10. 29–30.; Dávid Ferencről, egymás közt. Komjáthy Attila és Paulinyi Gergely beszélgetése a MÉRTÉK Stúdióban 2010 nyarán. *Kő kövön. Dávid Ferenc 73.* Szerk. Szentesi Edit, Mentényi Klára, Simon Anna. Budapest, 2013. I.: 122–124.; Lővei Pál: Ferenc Dávid (1940–2019). *Acta Historiae Artium*, 60. 2019. 5–24.; Marosi Ernő: Dávid Ferenc 1940–2019. *Ars Hungarica*, 45. (2019) 143–147.; Lővei Pál: Dávid Ferenc (1940–2019). *Átalakulások. A liturgikus terek és a műemléki érték.* Szerk. Haris Andrea, Bardoly István. Budapest, 2019. 7–9.; Lővei Pál: Dávid Ferenc (1940–2019). *Élet és Irodalom*, 2019. január 25. 12.; Arnóth Ádám: Elhunyt Dávid Ferenc művészettörténész (1940–2019). *ICOMOS Híradó*, 27, 2019, 1. 18.; Kőnig Tamás: Búcsú Dávid Ferencről (1940–2019). *Régi-Új Magyar Építőművészet*, 19, 2019, 1. 88.; Galavics Géza: Régi épületek vonzásában – Dávid Ferenc pályaképe. *Soproni Szemle*, 74. 2020. 5–44.; Kőnig Tamás: Dávid Ferenc, a meghatározó művészettörténész, a tervezőtárs, a pótolhatatlan ember. *Soproni Szemle*, 74. 2020. 150–155.; G. Lászy Judit: Dávid Ferenc és a Régi Épületek Kutatóinak Egyesülete. *Soproni Szemle*, 74. 2020. 156–160. Malina János: Eszterháza mindennapjai: felfedezőutak Dávid Ferenc nyomában. *Soproni Szemle*, 74. 2020. 126–129.; Varga Imréné: Dávid Ferenc kutatásai a Soproni Levéltárban 1964-től 1984-ig. *Soproni Szemle*, 74. 2020. 105–106.; Várszegi Asztrik: Dávid Ferenc és Pannonhalma. *Soproni Szemle*, 74. 2020. 107–114.; Veöreös András: Dávid Ferenc szerepe a Szent Mihály-templom felújításában. *Soproni Szemle*, 75. 2021. 216–226.