

## „A MŰEMLÉKVÉDELEMBEN AZ ÍZLÉSNEK BORZASZTÓ NAGY SZEREPE VAN”

INTERJÚ SZIKRA ÉVA KERT- ÉS TÁJÉPÍTÉSSZEL<sup>1</sup>

**F. Dóczy Erika:** Kezdjük a legelején: hogyan lettél tájépítész?

**Szikra Éva:** Tulajdonképpen nagyon nagy szerencsével lettem tájépítész, egy véletlen műlo. Gimnazista koromban nagyon érdekelt a művészettörténet, és nem is tudtam a tájépítészet szakma létezéséről, amit akkor még kertépítészetnek hívtak. Olyan szerencsém volt, hogy édesanyámnak kolleganője és barátnője volt Mócsényi Mihály professzor úr<sup>2</sup> húga, aki elmondta, ez egy olyan terület, ahol művészettörténeti ismereteket is lehet majd alkalmazni, de elősorban kreativitás, a tervezés iránti fogékonyság és a természet szeretete szükséges hozzá. Így kerültem a Kertészeti Egyetemre. 1968-ban érettségiztem a mai Szent István Gimnáziumban, és érdekesség, hogy az egyetem első olyan évfolyama voltunk, amelyiken külön kertépítészet szak indult. Először az egyetemre vettek fel minket egy általános felvételin (például biológiából), majd ősszel volt még egy külön felvételi rajzból és művészettörténetből azok számára, akik bejutottak. Az érdeklődésem már a második-harmadik évben a történeti kertek felé fordult. Remek lehetőség volt például, hogy TDK dolgozat keretében a mecseknádasdi püspöki kastélykerttel foglalkozhattam, nyári gyakorlatra pedig az OMF-be mentem, többször is. 1972-ben rendezték a nemzetközi ICOMOS konferenciát Budapesten, ami éppen egybeesett a nyári gyakorlatommal. Szinte egyenes volt az út: 1973-ban az OMF Horler Miklós vezette Tervezési Osztályára hívtak dolgozni. Örsi Károly volt számomra a legmeghatározóbb ember ezen a szakterületen, mellé kerültem 1973-ban. Attól kezdve vagyok műemlékes.

**Kovács Gergely:** Kicsit még visszatérnék a Kertészeti Egyetemre. Milyen segéd-tudományok oktatásával egészült ki a képzés?

**SzÉ:** Az egy érdekes időszak volt a Kertészeti Egyetemen. Az első évben együtt volt mindenki, még a természetőszakosok is. Növénytant, geológiát, matematikát, fizikát, mindent ilyen tantárgyat tanultunk. De már az első évben szakosodtunk:

<sup>1</sup> Az interjút F. Dóczy Erika és Kovács Gergely készítette 2022. július 21-én. A leíratot készítette, a szöveget gondozta és lábjegyzetekkel ellátta: F. Dóczy Erika, Kovács Gergely. Szerkesztette Markója Csilla (HUN-REN BTK MI).

<sup>2</sup> Mócsényi Mihály (1919–2017), tájépítész, egyetemi tanár, az önálló Tájépítészeti Kar létrehozója, a Tájépítészek Nemzetközi Szövetsége (IFLA) alelnöke (1976–1986), majd elnöke volt (1986–1990). 1991 és 1993 között a Kertészeti Egyetem rektora. Tervei alapján alakították ki például a budapesti Feneketlen-tó és környezete mai képét (1958–1960).



1. Szikra Éva az interjún, 2022.

voltak tervezési gyakorlatok, kertépítész-történet. Aztán később külön hallgattunk dendrológiát,<sup>3</sup> dísznövény-termesztést. Persze tanultunk a zöldség-növényekről is, de valami egészen nevelésesen keveset, talán három előadás szólt erről, elhanyagolható volt. Utána művészettörténetet, városépítészeti tanultunk, és a statikától kezdve csomó olyan alapvető tantárgyat is, ami az építészeknél is szerepel, és amit aztán a kerttechnikában lehetett alkalmazni. A tereprendezés mellett végig volt kerttervezés, amit később bővítettek tájrendezési feladatokkal. Harmadév után petíciót indítottunk annak érdekében, hogy valamiképpen jelenjen meg a diplománkban, hogy tájépítészek vagyunk. Ezt sikerült elérni, így az én diplomámban is az áll, hogy táj- és kertépítész szakon végzett kertészmérnök vagyok. Örsi Károly ajánlotta, milyen témával foglalkozzak, mi legyen a diplomamunkám. A szabadkígyósi kastélyparkot választottam, amit most állítottak csak helyre. Akkor még egy mezőgazdasági szakiskola volt benne, én mértem fel a férjemmel.<sup>4</sup> Nagyon nagy lépés volt, hogy dokumentáltuk a növényanyagot és minden egyebet.<sup>5</sup>

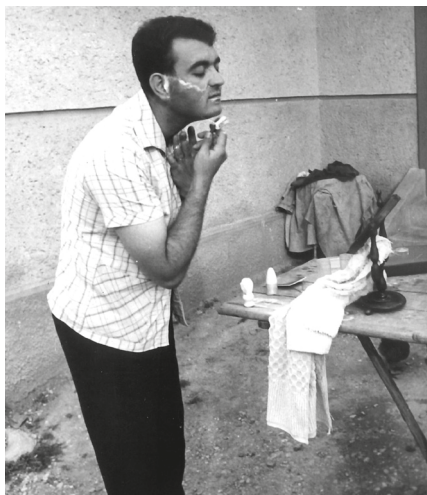
**FDE:** Magyarországon csak az 1990-es évektől nevezik hivatalosan tájépítészetnek a szakterületet, addig inkább kertépítészetnek nevezték. Mi a különbség a kettő között, van-e különbség? Egy interjúdban úgy fogalmaztál, hogy „a tájépítészeti átfogóbb téralakítás, a természet nagyobb léptékű formálása”.<sup>6</sup>

<sup>3</sup> Faismerettan, a növénytan (botanika) fás szárú növényeket (fák és cserjék) tárgyaló ága.

<sup>4</sup> Jámbor Imre (1946–), kertészmérnök, táj- és kertépítész. 1969-től a Kertészeti Egyetemen, illetve jogutódainál oktatott, 1982–2010 között tanszékvezető, 2000–2005 között a Tájépítészeti Kar dékánja, majd 2006–2012-ig a Budapesti Corvinus Egyetem rektorhelyettese volt. Számos kertterv, valamint publikáció szerzője.

<sup>5</sup> Szikra Éva: *Kastélyparkok funkcióváltozása. A szabadkígyósi Wenckheim-kastély parkjának rekonstrukciója. Szakdolgozat. Kézirat.* Budapest, 1973. MÉM MDK, Tervtár, ltsz. D 10901.

<sup>6</sup> Karácsony Ágnes: A kert mint műemlék. Beszélgetés Szikra Évával a történeti kertek kutatásáról. *Múzeumcafé*, 11. 2017. No. 61. 261–271. [http://www.epa.hu/03300/03343/00006/pdf/EPA03343\\_muzeumcafe\\_61\\_261-272.pdf](http://www.epa.hu/03300/03343/00006/pdf/EPA03343_muzeumcafe_61_261-272.pdf) (letöltés ideje: 2023. október 27.)



2. Örsi Károly, borotválkozás közben  
© Valter Ilona

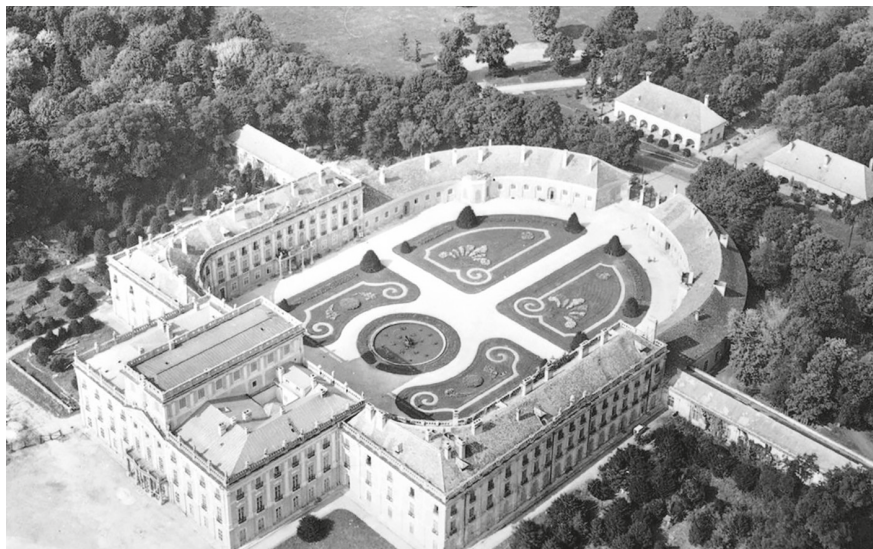
lomatémát választottunk, akkor kezdtünk egy kicsit a tájrendezés vagy a kertépítészet felé menni. Ma már nem különböztetik meg, minden fontosabb nyelven tájépítésznek nevezik (*landschaftsarchitekt, landscape architect, paysagiste*) a szakterületünket.

**KG:** Mikor terjedt ki a műemlékvédelem tevékenységi köre a kertekre, parkokra Magyarországon?

**SzÉ:** Hivatalosan, azt mondhatjuk, hogy ez az egész Örsi Károly nevéhez köthető, aki 1966-ban került az OMF-hez, de ő már ezt megelőzően is dolgozott a budavári felújításoknál. A szakmai lapokban már a két háború közötti időszakban lehet látni, hogy foglalkoztak ezzel a témával, de nem olyan szervezeten és tudatosan, mint később. Itt szoktuk megemlíteni, hogy az 1950-es évek közepén Ormos Imre<sup>7</sup> professzor az egyetemen már foglalkozott a témával. Abban a szerencsében részesültem, hogy az első két évben a kertépítészet-történetet még Ormos professzor adta elő. Ő az elsők között volt, akinek ilyen jellegű munkái akadtak. Például a fertődi Esterházy-kastély *cour d'honneur*jének a tervezése, amiről azt szoktam mondani, hogy kettős műemlék, mint a zsámbéki premontrei prépostsági templomrom, amelynek Möller István-féle helyreállítása is műemléki értéket képez. Úgy gondolom, hogy az Ormos-féle ötvenes évekbeli fertődi helyreállítás is komoly értéket képvisel.<sup>8</sup> Szintén ő készítette el a várban az ún. középkori kerteket, ahol a Borsos-szobor is áll a kútban. Tehát voltak előzményei az Örsi Károly által elkezdett tevékenységnek, aki eleinte

<sup>7</sup> Ormos Imre (1903–1979), műkertész, egyetemi tanár. 1932-ben kezdett a Magyar Királyi Kertészeti Tanintézetben oktatni, amelynek utódintézményeiben igazgatói, majd rektorhelyettesi posztot töltött be. Javaslataira hozták létre az önálló Táj- és Kertépítészeti szakot 1963-ban. Közel kétszáz megvalósult kertterv és számos alapmű szerzője, illetve közéleti tevékenysége is széleskörű volt.

<sup>8</sup> Ormos Imre: *Fertőd, Esterházy-kastély. Belső udvarkert (cour d'honneur), helyreállítási tervdokumentáció*. Kézirat. Budapest, Kertészeti és Szőlészeti Főiskola, 1958. MÉM MDK, Tervtár, ltsz. D 3112.



3. A fertődi kastély és helyreállított kertje madártávlatból © MÉM MDK, Fotótár, ltsz. 079.331D

műemlékek környezetét rendezte, mint ahogyan mindegyikünk feladata ez volt először. De mivel az ember tanult kertépítész-történetet, és tudta, hogy milyen értéket képviselnek ezek a kertek, mindig próbáltunk elcsípni egy kis időt, hogy a kerttörténeti értéket képviselő kertekkel is foglalkozhassunk. Örsi Karcsi pedig egészen tudatosan ebbe az irányba ment. Szerencsés módon még azokban a nehéz időkben is volt alkalmunk eljutni külföldre egy-egy konferenciára, Örsi pedig jelen volt 1972-ben Fontainebleau-ban egy ICOMOS-IFLA<sup>9</sup> kongresszuson, ahol megszületett az a felhívás, hogy minden ország próbálja összeírni a jelentős, kerttörténeti szempontból fontosnak tartott kerteket. Karcsi magára vállalta a feladatot, és ez a munkája a későbbi kert-inventárium alapját képezte.<sup>10</sup> Az első tíz évben az a szerencsés helyzet adódott, hogy Örsi Karcsi mellé először én, majd Kiss József<sup>11</sup> kolléga is odakerült az osztályra, és hárman már kicsit jobban tudtunk ezzel a témával is foglalkozni.

**FDE:** Amikor 1973-ban az OMF kötelékébe kerültél, kik dolgoztak veled, kik voltak a további meghatározó kollégák?

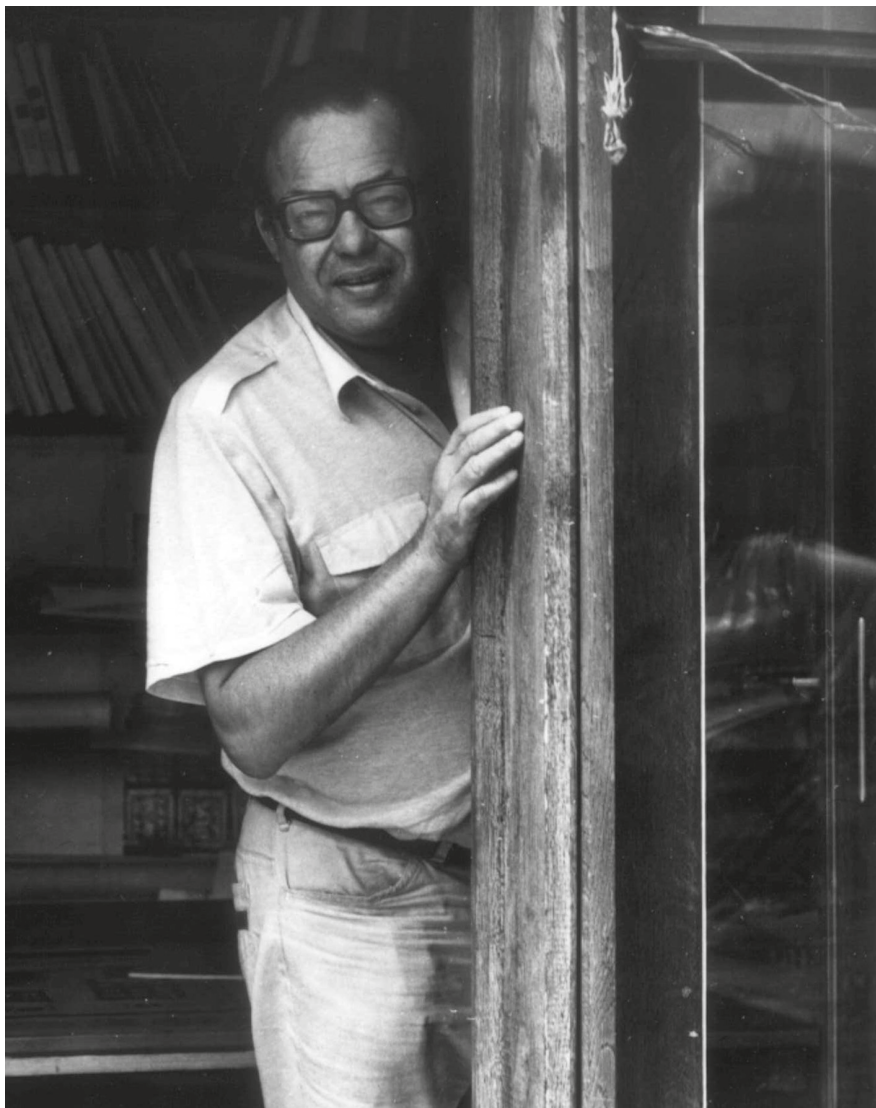
**SzÉ:** Az volt az aranykor, azt kell, hogy mondjam. Horler Miklós volt a tervezési osztályvezető. Amikor odakerültem, Merényi Ferenc volt az igazgató, de ő pont akkor ment el egy egyéves alkotói szabadságra Rómába, aztán nem is jött vissza. De végig

<sup>9</sup> IFLA: Tájépítészek Nemzetközi Szövetsége (The International Federation of Landscape Architects).

<sup>10</sup> Örsi Károly: *A magyar történeti kertek jegyzéke*. Budapest, 1990.

<sup>11</sup> Kiss József (1953–), táj- és kertépítész. 1976-tól nyugdíjazásáig az OMF munkatársa, számos kutatás, helyreállítás és publikáció fűződik a nevéhez. Világörökségi helyszínek, nemzeti és történelmi emlékhelyek mellett több városközpont és kastélypark rendezését tervezte, dolgozott például Somogyváron, Hollókőn, a szabolcsi ispánsági földváron, Pásztón, a buda-nyéki királyi villák kertjén, vagy az Orczy-kerten.





4. Sedlmayr János © MÉM MDK, Tudományos Irrattár, Lymbus, ltsz. K 1899

olyan meghatározó emberek voltak a hivatal élén, mit Dercsényi Dezső. Akkor még Gerő László is bejárt, és időnként Várnai Dezső is föltűnt. A Táncsics Mihály utcában a harmadik emeleten volt a Tervezési Osztály. Három műterem volt, a műteremvezetők: Koppány Tibor, Mendele Ferenc és Sedlmayr János. Én az utóbbi szobájába kerültem, ahol ott ült még Schönerné Pusztai Ilonka, Ferenczy Carlo, Vladár Ági, Nándori Klári, Erdei Feri, Vándor András statikus, szóval egy olyan gárda, ami, azt hiszem, hozzájárult ahhoz, hogy jól érezzem magam és tanulhassak. Számomra persze Örsi Karcsi volt a legmeghatározóbb. Amit feltétlenül hangsúlyoznék: nagyon érdekes

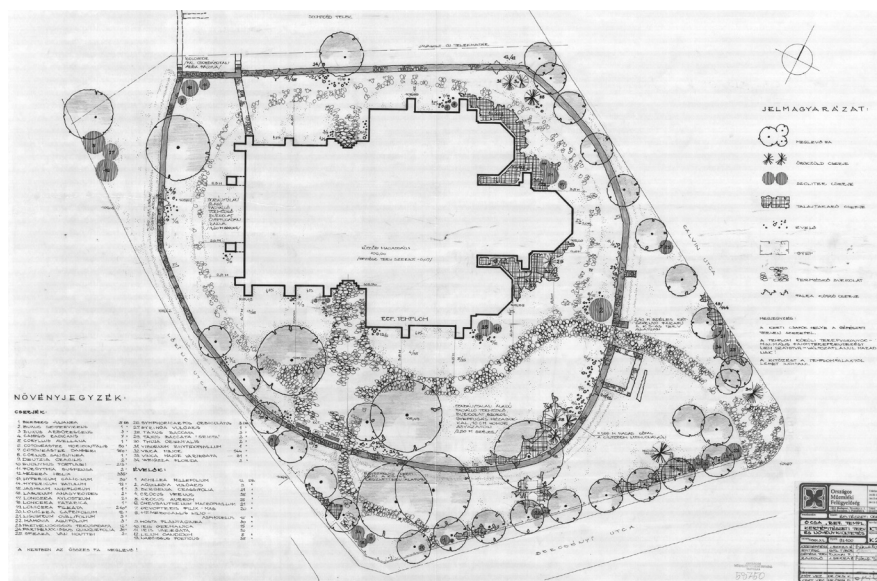


5. Késő barokk kőváza a hédervári kastélyparkban © F. Dóczi Erika felvétele, 2023.

volt, hogy meglehetősen különböző beállítottságú emberek dolgoztak itt együtt. Koppány Tibor elsősorban tudományos kutató volt. Persze, tervezett is, de a kutatás nagyon erős oldala volt. Mendele Ferenc nagyszerű volt a népi építészet tervezésében. Erdei Feri egy zseni volt, nagyon kedveltem. Hanzi<sup>12</sup> állt hozzám talán a legközelebb, egyrészt abban a szobában nőttem föl, másrészt nagyon szerettem, hogy rendkívül komolyan foglalkozott építészettörténettel, nagyon alapos és borzasztóan szorgalmas volt. A kolléganők is mind más-más habitusú emberek voltak, amit a helyreállítások is tükröztek. Abban az időszakban húszan lehettünk körülbelül a Tervezési Osztályon, és hét Ybl-díjas kollégával dolgoztunk együtt. De a Tudományos Osztályon is ott volt például Entz Géza. Havassy Pál volt a főmérnök. Azt hiszem, hogy egy nagyon-nagyon jó gárdában nőttem föl. És még valami: akkor, a hetvenes-nyolcvanas években nagyon elismert volt a hazai műemlékvédelem. Azt nem tudom, hogy a társadalom részéről mennyire, mert elég sajátos módon állítottak helyre az építész-kollégák nálunk,

<sup>12</sup> Sedlmayr János





6. Ócsa, kertterv 1:100 © MÉM MDK, Tervtár, ltsz. R 59750

tehát nem törekedtek archaizálásra, és arra, hogy mindent rekonstruáljanak, hanem elég sok modern eszközt használtak – és pont ezért elég komoly szerepet játszottunk az európai műemlékvédelemben. A társadalom szélesebb rétegei lehet, hogy meglepődtek például azon, miért készült betonból Visegrádon a Salamon-torony helyreállítása, de ez egy nagyon fontos időszak volt a műemlékvédelemnek. Megmondom őszintén, én akkoriban mindig csodálkoztam azon, hogy fizetést kapok, amiért bejárok, hiszen ilyen fantasztikus emberekkel dolgozhattam együtt, és csodálatos helyekre járhattam. Akkor még a határidők sem voltak olyan szorosak, hanem volt idő jobban kigondolni a helyreállítás módszerét, sok megbeszélés volt e téren; ilyen értelemben is nagyon jónak tartom ezt az időszakot. De mindent leadtunk időben, és tényleg nagyon jó volt a közösség. Ha épp közeledett egy határidő, mindenki a dokumentációt hajtogatta, rendezte.

**KG:** Mik voltak az első munkái, feladatai azt követően, hogy az OMF-ben elhelyezkedett?

**SzÉ:** A műemlékvédelem malmai lassan őrölnek. Egyetemistaként foglalkoztam Majkkal, az is most került helyreállításra.<sup>13</sup> Az egy majdnem tájrendezési munka volt, még a tavakat is bejelölgettük. Aztán a nyolcvanas években zsűriben vettem részt, mert egymást érték a különböző tervpályázatok, például Majkkal kapcsolatban is. 1974–1975 körül a tatai vár környezetével foglalkoztam.<sup>14</sup> Elkészítettem a terveket, de

<sup>13</sup> Az utolsó felújításról ld. Székely Márton: Szavak helyett című, az *Építészfórumon* megjelent cikkét: <https://epiteszforum.hu/szavak-helyett-a-majki-kamalduli-remeteseg-legujabb-felujitasa> (letöltés ideje: 2023. október 27.)

<sup>14</sup> 1974-ben készült a programterv.

aztán a kivitelezést már nem én folytattam, mert elmentem gyesre, akkor született az első fiam. Ami fontosabb munkám volt még: Hédervár.<sup>15</sup> Azt már a nyolcvanas években csináltam, végig Hanzival dolgoztam együtt, a kutató László Csaba<sup>16</sup> és Dávid Ferenc volt, úgyhogy az is egy izgalmas, meghatározó időszak volt. Aztán elég sok templomkert és templomi környezet következett,<sup>17</sup> Ócsával is foglalkoztam.<sup>18</sup> Ha belegondolok, biztos, hogy több száz feladatom volt, mindegyik más léptékű, az ország minden területére jártam, és sokféle munkát végeztünk. Nagyon sok munka a Nemzeti Kastély- és Várprogram kapcsán most fejeződik be, tehát elég hosszú út vezetett ideig, de mindig komolyan vettük a feladatainkat. A komáromi erődötől<sup>19</sup> kezdve elég széles az általunk helyreállított épületek, együttesek skálája. Móga Sanyi<sup>20</sup> kollégával a városképpel foglalkoztam Jászberényben, Sümegen.<sup>21</sup> Volt, ahol az engedélyezési vagy akár

<sup>15</sup> Sedlmayr János-Jámborné Szikra Éva: *Hédervár, kastélypark. Műemlékhelyreállítási javaslat*. Kézirat. Budapest, 1985. MÉM MDK, Tervtár, ltsz. D 34634; Jámborné Szikra Éva: *Kertépítészeti utódokumentáció 5. kötet (Zárójelentés, Programjavaslat 1978, Konceptió terv 1983, Programterv 1985, Kiviteli terv 1986, Kerítés módosítás 1987), 6. kötet*. Kézirat. Budapest, 1990. MÉM MDK, Tervtár, ltsz. D 27822, D 27823. Vö.: J. Szikra Éva: A hédervári kastélypark felújítása. *Magyar Építőipar*, 39. 1990. 18.; J. Szikra Éva: Tájéki kertek helyreállítása – Hédervár, Dénesfa, Iszkaszentgyörgy. *Történeti kertek. Kertművészet és műemlékvédelem*. Szerk. Galavics Géza. Budapest, 2000.

<sup>16</sup> László Csaba (1950–), régész, eredetileg út- és hídépítőmérnök. 1975-től 1992-ig az OMF, 1993-tól 2007-ig az ÁMRK munkatársa, 2002-től Kutatási Osztályának vezetője. 2007-től 2012-es nyugdíjazásáig a KÖH-ben dolgozott, és egy ideig a Műemléki Kutatási és Dokumentálási Központot vezette. Nevéhez fűződik a szerencsi és a cseszneki vár, a hédervári kastély, valamint a pannonhalmi bencés főapátság és temploma több ütemben végzett kutatása.

<sup>17</sup> A MÉM MDK Tervtárának adatbázisa alapján Szikra Éva az alábbi templomok környezetét tervezte: Nemeskér, ev. templom (1973); Veszprém, székesegyház, romterület (1974); Mánfa, r. k. templom (1974); Bükkszentlélek, r. k. templom és pálos kolostorrom (1975); Egyházasdengeleg, r. k. templom (1977); Miskolc-Avas, ref. templom (1979, 1981); Szentendre, görögkeleti püspöki székesegyház (1979); Nagyszekeres, ref. templom (1983); Bagod-Szentpál, templomrom (1983); Nyíracsd, ref. templom (1988); Lovas, r. k. templom (1989); Ócsa, ref. templom (1991); Bakonycsernye, ev. templom (1993); Egervár, r. k. templom (1994); Muraszemenye, r. k. templom (1994); Sonkád, ref. templom (1995–1997); Dozmat, r. k. templom (1998); Füzér, r. k. templom (1998); Rábaszentmiklós, r. k. templom (1999); Uraiújfalu-Szentivánfa, r. k. templom (1999); Gyüge, ref. templom (1999); Ják, r. k. templom (2004–2005).

<sup>18</sup> Szikra Éva: *Ócsa, református templom, volt premontrei prépostság. Kertépítészeti tervdokumentáció*. Kézirat. Budapest, 1991. MÉM MDK, Tervtár, ltsz. D 30282; Szikra Éva: *Ócsa, református templom, volt premontrei prépostság. Környezetrendezés, utódokumentáció*. Kézirat. Budapest, 1994. MÉM MDK, Tervtár, ltsz. D 36338.

<sup>19</sup> Gál Tibor – Martos Tamás – Szikra Éva: *Komárom, Monostori erőd. Földmunkák I. ütem*. Kézirat. Budapest, 1994. MÉM MDK, Tervtár, ltsz. D 35801.

<sup>20</sup> Móga Sándor, építésmérnök. Az 1980-as évektől az OMF Tervezési Osztályának munkatársa, majd az ÁMRK Építészeti Osztályának vezető tervezője. Hollókő több népi műemléke mellett a nevéhez fűződik például a gyulai vár, illetve az esztergomi vár és a királyi palota egyes részeinek helyreállítása, 2005-ben részt vett a Honvéd Főparancsnokság meglévő tömbjének kiépítésére meghirdetett tervpályázaton.

<sup>21</sup> Móga Sándor-Szikra Éva: *Sümeg, belváros, műemléki rehabilitációs városképvédelmi terv*. Kézirat.





7. Visegrád, palotakert, részlet, Hack Róbert felvétele © MÉM MDK, Fotótár, Ists. 213.502N

a kivitelezési tervig is eljutottunk, ami aztán valamiért abbamaradt, de, azt hiszem, tudjátok, hogy ez sajnos nehezen megy. Néha nem is baj, mert az újabb kutatások révén esetleg új információk kerülnek elő.

**FDE:** Melyik munkádra vagy a legbüszkébb?

**SZÉ:** Hédervárt nagyon szerettem, korábban Építészeti Nívódíjat is kaptam, nem tudom, most milyen állapotban van.<sup>22</sup> Pár éve már nyugdíjban voltam, amikor megkerestek, hogy új tulajdonoshoz kerül – volt közben szálloda is, elég viharos a története ennek az épületegyüttesnek. Ócsát is nagyon szerettem, a helyreállítást Europa Nostra-díjjal tüntették ki.<sup>23</sup> A visegrádi királyi palota kertjeivel is évtizedekig foglalkoztam, és úgy érzem, ez a munka elég jól sikerült.<sup>24</sup> Később (ez már a nyugdíjas időszakra esik) foglalkoztam a Fűvészkert felújításával, aminek a történetéről könyvet is írtam.<sup>25</sup> Elég nehéz bármit is kiemelni, de azt hiszem, ezek voltak a legfontosabbak.

**FDE:** Kiss József tervezte a tari római katolikus templom kertjét, de megkérdez-ném, hogy arról őrzöl-e bármilyen emléket.

Budapest, 1990. MÉM MDK, Tervtár, Ists. D 32663.

<sup>22</sup> Jelenleg üresen áll.

<sup>23</sup> A kutatás, felújítás és restaurálás, amely 1986-tól 1994-ig zajlott, 1995-ben elnyerte az Europa Nostra-díjat. Az építész Gál Tibor volt. J. Szikra Éva: Ócsa. Az Europa Nostra-díjas műemléktemplom kertje. *Szép Kertek*, 3, 2000, 3. 10–11.

<sup>24</sup> J. Szikra Éva: Visegrád, királyi palota-kertek. *Műemléklap*, 2, 1998, 10. 7.

<sup>25</sup> Szikra Éva: *A budapesti Fűvészkert története*. Budapest, 2017.

**SzÉ:** Nem, semmit, nem jártam ott. Ahogy az előbb említettem az építész kollégák sokszínűségét, hadd mondjam el azt is, hogy sokáig dolgoztunk így hármásban: Örsi Karcsi, Kiss Jóska meg én, és mi is meglehetősen különbözőek voltunk. Sőt, Karcsi egy időben tulajdonképpen azért ment le a Felügyeleti Osztályra, hogy nekünk minél több lehetőségünk nyíljon a tervezésre. Szakmapolitikai elgondolásból hozta meg ezt a döntést, ami nagyon passzolt hozzá. Jól tervezett, jól kutatott, ugyanakkor abban is fantasztikus volt, hogy lejárt a helyszínre, és ott sokszor nagyszerű dolgokat, olyan instrukciókat mondott a helyieknek, ami által tényleg fillérek-ből tudtak látványos dolgokat kihozni. Jóska nagyon fantáziadús volt, sőt, ő kvázi művésznek is vallotta magát, sokkal színesebb meg érdekesebb dolgokat tervezett. Saját magamat elég nehezen tudom meghatározni, de mindig visszafogottabban terveztem, egy szolidabb irányt képviseltem, és később egyre jobban érdekelt a kutatás. Szerintem nagyon jó volt a hármasuk, ami később persze bővült, de évtizedekig dolgoztunk csak így, hármásban.

Azt is megjegyezném, hogy elég nehéz volt kivívni a helyünket a szakmában, de ez ma is így van. Egyrészt, ha nincs is ellentét építész és tájépítész között, azért általában az építész határozza meg a munka menetét. Ugyanakkor egy olyan közegbe kerültem, ahol sok művészettörténész, régész volt, bölcsész háttérrel, ezért néha itt is azt érezte az ember, hogy nem feltétlenül tartják ugyanolyan partnernek. De azt hiszem, ezt sikerült mind a hármunknak leküzdenie, a tájépítész pedig ma már egyre „divatosabb”, vagyis a szakmánk legitimitásához nem férhet kétség. Ezt mindenképp szerettem volna megjegyezni: olyan nagy szerencsém volt, hogy a szűkebb szakmám, a kert- és tájépítészet is ezekben az évtizedekben jutott el a méltó helyére, ahogy a műemlékvédelem is ebben az időszakban teljesedett ki. Úgy gondolom, mindkettő fantasztikus szakma, nagyon összetett, és pont ez adja bennük az izgalmat.

**KG:** Említette építészek, tájépítészek, bölcsészek viszonyát, ezért arra szeretném rákérdezni, hogy milyen emlékeket őriz az egyes szakterületek együttműködéséről.

**SzÉ:** Annak ellenére, amit mondtam, abszolút pozitív emlékeim vannak. Nyilván minden eddig meghallgatott kolléga elmondta, hogy a műemlékvédelmet csak együtt lehet művelni. Adódhatnak akár rivalizálások. Annak idején Horler Miklós mindig mondtam, hogy az építész a karmester. Ezt én teljesen el is fogadom, csak az egy olyan karmester legyen! Ahogy az előbb elmondtam, az OMF-ben olyan kollégákkal dolgoztam együtt – akkor még jóval fiatalabbként –, akiknek teljesen elfogadtam a véleményét, még ha az ember bizonyos szakmai kérdésekben azért a saját elképzeléseinek is hangot adott. De ezek az építész kollégák, akiket említettem, tudták, ismerték azt is, hogy miről van szó a mi szakmánkat illetően. Mondjuk Koppány Tibor, aki például Körmeny esetében a park kutatásával is komolyan foglalkozott.<sup>26</sup> Azt kell mondjam, abszolút harmonikus volt ez a kapcsolat, ahogy nyilván a kutatókkal, a restaurátorokkal is. Minden műemlék-helyreállítás csapatmunka. Persze, a

<sup>26</sup> Koppány Tibor: A körmenyi kastélypark építéstörténete. *Vasi Szemle*, 33. 1979. 367–396.; Összefoglalás és újabb kutatások: Klagyivik Mária-Koppány András: A körmenyi Batthyány-Strattmann-kastély északi kertjének és díszudvarának kerttörténeti kutatása. *Műemlékvédelem*, 65. 2021. 395–411.



8. A Tervezési Osztály kirándulása az 1980-as években: Szikra Éva, Teleki Katalin, Vitályos Ágnes © MÉM MDK, Tudományos Irattár, Lymbus, ltsz. K 1899

hangsúlyok az adott munkától is függnnek. Ha egy kastély parkjáról van szó, akkor lehetőleg ne az építész akarjon diktálni, hanem átvesszük mi a feladat irányítását. Egyébként teljesen együtt kell működni, mert a műemléki környezetekben nemcsak kertépítészet-történeti elemeket kell helyreállítani, hanem műszaki kérdéseket is meg kell oldani, amiben szerepe van a geodétától kezdve a gépésznnek, elektromos tervezőnek. Egy műemléket revitalizálunk is egyben, attól függően, hogy rekonstruálunk-e egyes részleteket, vagy restauráljuk az épületet, de a lényeg, hogy újraélesztjük. Nekünk a régész által feltárt szintekhez kellett alkalmazkodnunk, a templom körül megmaradt falakat pedig sokszor kertépítészeti módszerekkel mutattuk be. Tehát komoly együttműködésről volt szó, és úgy gondolom, hogy ez elég gördülékenyen ment. A tervezőkkel végig együtt voltunk, majd a végén volt egy szakági tervező műhelyünk, ami egy magasabb fokozatot jelentett, aztán egy külön osztályunk, de végig együttműködtünk, ezt nem is lehetett volna másként csinálni.

**KG:** Az építészhez és a restaurátorhoz hasonlóan a tájépítész is különválasztja a rekonstruálást, a restaurálást és a helyreállítás fogalmát. Mít jelentenek ezek pontosan a tájépítészetben?

**SzÉ:** A kertépítészet-történet azon kiemelkedő emlékeit hívjuk a kertépítészet műemlékeinek, amik természeti, kertépítészeti, művészettörténeti szempontból jelentősek, illetve közérdekűek. Ezek az úgynevezett történeti kertek. A történeti kert fogalmának van egy szűkebb és egy tágabb értelmezése. Ha szigorúan csak a történeti kerteket tekintenénk a kertépítészet műemlékeinek, akkor elég szomorú lenne a helyzet, ugyanis tudtommal még mindig huszonvalamennyi a hivatalosan történeti



kertnek nyilvánított emlék Magyarországon.<sup>27</sup> Miközben egyesek szerint kétezer, de én inkább leszűkítem, és azt mondom, hogy körülbelül ezer olyan kert/park van Magyarországon, amelyek figyelemre méltó kertrésszel, növényzettel, építménnyel vagy műalkotással rendelkeznek. (Sajnos ez meg sem közelíti az olasz vagy a francia léptéket, de azért jelentős számról van szó.) Ha ezt még tovább szűkítjük, akkor is százötven-kétszáz olyan kertet tartunk nyilván, ami nemzetközi szinten is történeti kertnek mondható. Ezért mondom, hogy történeti kert ügyben még sok tennivaló van.

1981-ben megszületett a Firenzei Karta,<sup>28</sup> amely megfogalmazta a történeti kert fogalmát, hangsúlyozva, hogy természetesen élő és élettelen anyagokról van szó, ahol az élő növényanyag akár cserélhető stb. Pontosán meghatározta a restaurálás, a rekonstrukció, a helyreállítás fogalmát is. Tulajdonképpen hasonlóak a szempontok, mint ahogy a Velencei Karta is megfogalmazta: rekonstruálni akkor lehet, ha minden adat bizonyítottan megvan, tehát minden kertrészletet hitelesen helyre tudunk állítani. Ma már komoly lehetőség nyílik erre, amit a kertrégészettől kezdve a tudományos kutatásig sok minden támogat. Van, hogy a fennmaradt kertrészletet restaurálhatjuk, mert még a növényekkel is meg lehet ezt tenni, például Tiszadobon restaurálható volt a *pleasure ground* (nem labirintus, hanem *pleasure ground*-nak kell mondani). Én azért azt mondanám, hogy nagy általánosságban inkább helyreállítunk. Az együttes a legtöbbször új funkciót kap, hiszen a kastélyt ritkán használják tovább kastélyként, de ha mondjuk egy püspöki székhelyről van szó, akkor még a funkció is megmaradhat. Mindig mondjuk, hogy az a jó, ha az új funkció közelít az eredetihez, az az ideális. Szóval általában helyreállításról van szó, és azon belül bizonyos kertrészletet esetleg rekonstruálunk, illetve restaurálunk megmaradt építészeti elemeket. Nagyjából ugyanaz érvényes itt is, mint a műemlékvédelem egyéb területein.

**FDE:** A rendszerváltást követően megszűnt az OMF, és a munkákat három utódintézmény vitte tovább. Te az ÁMRK-ba kerültél, és ott a Táj- és Kertépítészeti Osztályt vezetted 2002–2008 között. Milyen emlékeket őrzöl az átmenetről, illetve az ÁMRK-ás időkről?

**SzÉ:** Nem gondoltuk, hogy a műemlékvédelem ennyire szétdarabolódik, aminek biztosan voltak okai. A külsős tervezők sokszor panaszkodtak, hogy a tervtanács meg a tervezés nagyon belterjes, ebbe most nem is nagyon szeretnék belemenni. Valóban, eléggé szétválasztották a főfeladatokat: a felügyeletet, a tervezést, a kutatást, és így kerültünk mi, tervezők a kutatók egy részével együtt az ÁMRK-ba. Volt egy rossz időszak a kilencvenes években, amikor a Csalogány utcában dolgoztunk

<sup>27</sup> Jelenleg a hivatalos nyilvántartás alapján az alábbiak: Budapest X., Népliget; Budapest XII., Költő utca Jókai- és Steindl-villák kertjei; Budapest XIII., Margitsziget tájképi kert; Budapest III., Schmidt-kastély történeti kertje; Budapest VIII., Orczy-kert; Budapest VIII., Fűvészkert; Csákvár, Eszterházy-kastély történeti kertje; Dég, Festetics-kastély történeti kertje; Edelény, L'Huillier-Coburg-kastély történeti kertje; Kaposvár, Rippl-Rónai József villájához tartozó történeti kert; Lad, Hoyos-kastély kertje; Mecseknádasd, püspöki kert; Zsámbék, zárdakert.

<sup>28</sup> *Karták könyve*. Gyűjt., vál., szerk. Román András, Fejérdy Tamás. Budapest, 2011. 26–29. Vö.: Örsi Károly: A történeti kertek Kartája, az ún. „Firenzei Karta”. *Műemlékvédelem*, 30. 1986. 120–128.

valami volt kollégium-félében, meglehetősen méltatlan körülmények között. Aztán amikor kiköltöztünk a Dugovics térre,<sup>29</sup> jobbra fordult a helyzet, elég jó munkáink voltak, nekem arról meglehetősen jó élményeim vannak. Az is egy jó időszak volt, nagyon szerettünk ott lenni, mert gördülékenyen tudtunk együtt dolgozni. A restaurátorok is ott voltak, sőt, eredetileg ők dolgoztak abban az épületben, tehát mi költöztünk oda hozzájuk. Az operatív részt szerették volna egyben tartani, ami végül is elég jól működött. Noha nekünk már korábban is külön osztályunk volt, ami hosszabb távon is elég jó lehetőségeket biztosított, főleg, mert később még többen lettünk: Szabadics Anita<sup>30</sup> került hozzánk, aztán később Németh Zita,<sup>31</sup> Árvai Zsuzsi,<sup>32</sup> velük dolgoztunk tovább. Aztán mindig voltak kollégák, akik az egyetemen kihagytak egy-két évet, és addig nálunk helyezkedtek el. Sokkal komplexebb feladatokat vállalhattunk be. Kiállításokat szerveztünk, kiadványokat szerkesztettünk, tehát elég komoly energiákat fordíthattunk az ismeretterjesztésre is, azon túl, hogy mindegyikünknek megvoltak a tervezési feladatai. 2007-től kezdődtek a gondok. Hozzánk került az autópálya-régészet, ami bizarr szituációkat okozott, mi pedig egyre szűkebb helyre szorultunk az épületben, és vezetőink is sűrűbben váltották egymást. Volt olyan igazgató, aki autópálya-régésszel foglalkozott. Ez is a változást tükrözte, majd 2008-ban végleg szétdarabolták az ÁMRK-át. Én – elég sok kollégával együtt, akik közül sokan még most is itt ülnek – abban a szerencsés helyzetben voltam, hogy a KÖH Tudományos Osztályára kerültem kerttörténeti szakreferensként. De volt egy részleg, amelyik a Nemzeti Múzeumhoz került, később pedig teljesen megváltozott a helyzet. A KÖH is komoly változásokon ment keresztül: a felügyelőket kivonták, lekerültek megyékhez, a járásokhoz, szóval ez már egy kicsit nehezebb időszak volt. De az ÁMRK-ás évek nagyon jók voltak, remek kollégákkal dolgoztunk együtt. Gördülékenyen tudtunk együttműködni. Tóth Tamás építész-kollégám mondogatta, hogy ez egy műhely, és a mi osztályunk tényleg úgy működött, mint egy műhely. Akkoriban, 2004–2005-ben kezdtük szervezni az Örökzöld Klubot.<sup>33</sup> Ez egy szakmai klub volt viszonylag kötetlen kert-műemlékvédelemmel kapcsolatos előadásokkal, amiket később a Fugában tartottunk. Ezek a rendezvények még ma is élnek.

**KG:** Kicsit visszaugranánk az időben: a főúri reprezentációhoz hozzátartozott a mintaszerűen fenntartott kert, ennek ellenére a hazai kastélyállomány a második világháborút követően elég nehéz évtizedeken ment keresztül. Milyen hatással volt mindez a kastélyparkokra? Milyen lehetőségek nyíltak a megóvásukra?

<sup>29</sup> 1998-ban, III. kerület, Dugovics Titusz tér 13–17., ma a Magyar Kereskedelmi és Vendéglátóipari Múzeum épülete.

<sup>30</sup> Szabadics Anita (1973–), táj- és kertépítész-mérnök. Többek közt a hatvani, a noszvaji, a tatai, illetve a beregsurányi kastély kertjét, a várpalotai vár belső udvarát tervezte, megszűnéséig a NÖF Műemlék-fejlesztési Főosztályát vezette.

<sup>31</sup> Németh Zita (1978–), táj- és kertépítész-mérnök.

<sup>32</sup> Gerákné Árvai Zsuzsanna (1978–), táj- és kertépítész-mérnök.

<sup>33</sup> Az ICOMOS Magyar Nemzeti Bizottságának Történeti Kertek Szakbizottsága szervezésében.



9. Karácsonyi ünnepség a Pince Klubban 2005-ben © Szikra Éva

**SzÉ:** Azt szoktuk mondani, hogy nálunk valamiért még a szocialista táboron belül is rosszabb volt a helyzet. A kastélyokat az eredeti tulajdonosok elhagyni kényszerültek, és szörnyű új funkciókat kaptak ezek az együttesek – az állami gazdaság irodájától kezdve elmegyógyintézetig vagy Szabadkígyós esetében a mezőgazdasági szakiskoláig és kollégiumig minden volt bennük –, tehát a felhasználásuk rendkívül nehézkes volt. Ahogy a bútorokat széthordták, ugyanúgy a parkok is szabad prédává váltak: a fákat kivágták, a szobrokat elvitték. Emlékszem, Örsi Karcsi úgy vadászta össze, amit még lehetett. Tudta például, hogy két-három faluval odébb az egyik udvarban van egy fertődi szobor. Vagy az egyik kedvenc munkám volt Iszkaszentgyörgy,<sup>34</sup> ahol lehetett tudni – pedig ott elég sok minden megmaradt –, hogy valahol esetleg az a szobor feltűnik. Tehát ott voltak a fosztogatások, valamint a teljesen elhibázott fenntartás. Amikor először lementem Szabadkígyósra, egy óriási focipálya volt a kerti homlokzat előtt, mert a tájképi kertekben ezek a nagyvonalú, gyepes felületek szinte „felkínálták” a lehetőséget, hogy ott sportpálya legyen. A kisbéri Batthyány-kastélyban kórház működött, és a fűtőházat, az orvoslakásokat, a nővérszállást mind a parkban helyezték el. Utána viszont elkezdődött a szétdarabolás, mert ezeket a kastélyparkokat szabad építési területnek tekintették. Egyértelmű, hogy a háború után ez egy borzasztó nagy trauma volt.

<sup>34</sup> J. Szikra Éva: *Iszkaszentgyörgy, Amadé-Bajzáth-Pappenheim-Károlyi-kastély. Kastélypark, előtanulmány*. Kézirat. Budapest, 1990. MÉM MDK, Tervtár, ltsz. D 30027; G. Tar Imola - Takács Katalin - Szikra Éva: *Iszkaszentgyörgy, Amadé-Bajzáth-Pappenheim-Károlyi-kastély. Kerttörténeti tudományos dokumentáció*. Kézirat. Budapest, 2014. MÉM MDK, Tervtár, ltsz. D 44731. Vö.: 15. lábjegyzet.



Amikor Örsi idekerült, a hatvanas-hetvenes években lejárt a kerteket-parkokat. Volt egy segítsége, Csorna Tóni bácsi,<sup>35</sup> aki nyugdíjasként dolgozott nálunk, és akit akkor nagyon idősnek találtam (de lehet, hogy csak hatvanvalamennyi volt, és nem is volt olyan öreg). A BUVÁTI-ban volt kertépítész, ott is voltak ilyen munkái, és láttam írásait kertészeti lapokban. Karcsi instrukciói alapján sokszor ő járta végig ezeket a kerteket – persze, Karcsi is –, majd első lépésként az fogalmazódott meg, hogy valamilyen módon fel kellene hívni a figyelmet ezekre az értékekre, hogy nem lehet csak úgy nekiugrani az egésznek. Ha az embernek szerencséje volt, akkor olyan vezetővel került kapcsolatba, aki – még ha valami hülye funkció is volt az együttesben – próbált valamit tenni a kert érdekében. Ez volt az első lépés, aztán megszülettek a megyénkénti dokumentációk. Volt egy egyszerű adatlap a helyszíni szemlékhez, amin röviden feltüntettük a kert történetét, hogy kié volt, és készült egy skicc a területről. Aztán próbáltunk felállítani egy fontossági sorrendet, ahol lehetett, ott tenni valamit, és foglalkozni ezekkel a kertekkel. Ezek voltak a kiindulópontok. Most már lassan átesünk a ló túloldalára, olyan előkészítéssel folynak a munkák. De akkor sokat jelentett, hogy akár kézivezérléssel is egész jó eredményeket lehetett elérni. És soha nem történt rombolás, noha itt-ott fölmerült, hogy nem előzte meg megfelelő kutatás a beavatkozást. Ennek ellenére szerintem soha nem történt visszafordíthatatlan dolog, amit a mostani nagyobb tudás ismeretében ne lehetne megoldani.

**KG:** Ezek szerint a kastélyokhoz hasonlóan a parkokról is elmondható, hogy a második világháborút követően Magyarországon súlyosabb kár érte őket, mint a környező országokban.

**SzÉ:** Sajnos igen, sőt, egy kert sérülékenyebb: ha nem is csinálnak vele semmi rosszat, „csak” nem gondozzák egy-két évig, akkor is pusztul. A már említett sérülések tovább rombolták a parkokat. A másik legnagyobb probléma az volt, hogy egyszerűen úgy gondolták, „ott az a szabad rész, akkor azt most a községhez kapcsoljuk”, és mindenféle funkciót kitaláltak ezeknek a zöldterületeknek. A nyolcvanas években jártam egy szakmai konferencián Csehszlovákiában (cseh részen), ahol fantasztikus dolgokat láttam. Működő kastély, berendezve, a vázában virág, mert működött még a régi kertészet is. Csodálkoztam. És most nem nyugati példát mondok, hanem direkt keletit. Nálunk ez egy kicsit rosszabbul sült el.

**FDE:** A kastélykertekhez hasonlóan a történeti kertek fennmaradásának is az alapfeltétele, hogy funkciójuk legyen, és megfelelően hasznosítsák őket. Mik lehetnek a jó megoldások?

**SzÉ:** Utaltam már rá, hogy legtöbbször az eredeti funkció visszaállítása a legjobb „új funkció”, de hát természetesen ez mostanra nagyon megváltozott. Ezért is mondom, hogy a helyreállítás szó az igazán megfelelő, és én ebben nem gondolkodom annyira bigottan. Nem gondolom, hogy semmit sem lehet csinálni, mert műemlékről van szó. Sajnos pontosan tudjuk, hogy nagyon-nagyon sokszor, amikor tudományosan akarunk

<sup>35</sup> Csorna Antal (1903–?), okleveles kertész. Kertterveket készített például a ráckevei szerb, illetve a magyarszeccsödi és a muraszemenyei r. k. templomokhoz, a tuzséri kastély díszudvarához vagy a tornádaskai kastély előtti udvar rendezéséhez.

valamit helyreállítani, és azt mondjuk, hogy ez sem meg az sem lehet benne, olyankor a végén ott áll a műemlék lakatlanul. És még egy: olyan értékekről van szó, amelyeket a társadalomnak is meg kell mutatni, bemutathatóvá, használhatóvá kell tenni, azaz nagyon fontos, hogy megtaláljuk a lehető legjobb megoldást. Egy park esetében – ahogy egy épületnél is – el lehet képzelni új kertrészleteket, parkolót vagy *ad absurdum* egy medencét is el lehet helyezni benne, ha a területén álló épületből esetleg szálloda lesz. Ehhez kell a szakmai tudás, a kutatási dokumentáció, hogy ezeket az elemeket lehetőleg ne olyan helyre tegyük, ami komoly értéknek számít. Szerintem nagyon végiggondoltan meg lehet találni az új funkciót.

Tiszadobon volt egy nemzetközi konferencia 2004-ben vagy 2005-ben, ami pont a kastélyegyüttesek lehetséges használatáról szólt.<sup>36</sup> Magyar példák meg külföldi előadók is voltak (például angol kastélyokról). Hiszen ez ugyanolyan gond Nyugat-Európában is. Mindig elmondjuk, hogy egy kastély fenntartásához kellett az a párezer hold föld, a bánya, ezek hiányában pedig a megfelelő szinten történő fenntartás ma mindenütt probléma. Egy dolog megtalálni a megfelelő funkciót, és helyreállítani az emléket, de az is fontos, hogy az a továbbiakban is működőképes legyen. Részben az Örökzöld Klubban, részben a Fugában két-három alkalommal tartottunk olyan konferenciákat, amelyek a kertek hasznosításával foglalkoztak, és amelyeken a turizmus témaköre is nagyon erősen fölvetődött.<sup>37</sup> Itt most megemlíteném a Magyar Kertörökség Alapítványt, amiben nekem is alkalmam van tevékenykedni.<sup>38</sup> Többek között arra jött létre, hogy ezeknek a kerteknek a védelméhez akár a pénzügyi forrást is megteremtjük, illetve, hogy összehozzuk a résztvevőket, és hogy a turizmusban is megjelenítsük ezeket a kerteket, ami nagyon fontos lenne. Tehát egy ernyőszervezetről van szó. Nyugat-Európában külön turisztikai ágazat működik a parkok látogatására. De azt nekünk, szakembereknek – és nemcsak a tájépítészeknek, hanem akár a művészettörténészeknek, az építészeknek – kell megmondanunk, hogy mi az, amit egy ilyen műemlékegyüttes elbír; akár egy park is, mert az, hogy valami rendezvény során teljesen leharcolják, nem engedhető meg. Sajnos sokszor lát az ember (főleg főtereknél) olyan megoldásokat, amik a látványosság miatt kerültek oda, és – ugyan ízlésről nem nagyon lehet vitatkozni, de – néha súrolják a jóízlés határát. Kell szabni egy határt, hogy mi az, ami elfogadható, és mi az, ami nem. Ezeket ki kell dolgozni, és az embernek elég harcosan kell védenie az általa meghatározott irányt. De az, hogy egy parkban csak sétálgatnak, az nem mindig a megfelelő funkció (bár arra is jó). Emlékszem, szintén egy konferencia kapcsán Lednicében jártam a nyolcvanas években, ami cseh részen van, és fantasztikus a kastély, valamint a park is. A múzeumigazgató akkori elmondása szerint megfigyelték, hogy a kastélyt mindenki elmegy egyszer megnézni (ha vannak ott rendezvények, az megint más dolog), de a parkot használják, évszakonként felkeresik, mivel mint élő szervezet változókéony, és emiatt sokkal nagyobb látogatottságra

<sup>36</sup> Az ECHO (The European Country Houses in the 21th Century) projekt két napos konferenciája.

<sup>37</sup> ICOMOS-Kertturizmus Műhelykonferencia (FUGA, 2017)

<sup>38</sup> A Magyar Kertörökség Alapítvány szakmai civil szervezet. Bővebben ld. [www.magykertorokseg.hu](http://www.magykertorokseg.hu)

tart számot. Most pedig már ott van a – ha nagyon divatosak akarunk lenni – „zöld” mozgalom meg a klímavédelem, szóval teljesen egyértelmű, hogy a parkoknak milyen szerepük van.

**FDE:** Említetted már, hogy jogi értelemben mindössze húsz kert élvez védelmet. Mi lehet az oka ennek a viszonylag kicsi számnak?

**SzÉ:** Egész pontosan nem tudom, lehet, hogy már több, mint húsz, mert ez a szám változik. Szerintem a KÖH Védési Osztályán 2010–2012 körül is készültek védési dokumentációk, de a Minisztérium jóváhagyásán múlt, hogy valóban védett lett-e az az emlék, és természetesen előfordult, hogy nem lett az. Nem tudom pontosan, hogy ennek mi az oka, talán az is, hogy a védettség elég nagy kötöttséget jelent. A szándék szerintem abszolút megvan. Mondtam ezt az ezres számot. Az Alapítványban még több kertről van szó, de ott nemcsak a mai Magyarország területén lévőket számoljuk, hanem tágabb körben vesszük fel a történeti kerteket. Így is legalább százötven-kétszáz olyan kert van, amit minden további nélkül le lehetne védeni. A kollégák biztos szívesen megcsinálnák a dokumentációt, de lehet, hogy esetleg a használó nem akarja a védelmet. Az is igaz, hogy ez sokáig nem jelentett problémát, mert volt ez a bizonyos összeírás, emellett Örsi Karcsinak volt egy olyan listája is, amit elküldött a Fontainebleau-i kongresszus felhívására. Egy százötvenes listáról van szó, amit mi később is nagyon gyakran használtunk. Értéküket tekintve úgy próbáltuk rangsorolni a kerteket, hogy egytől három csillaggal jelöltük őket. Mikor még egyben volt az OMF, természetes volt, hogy az Örsi-féle lista ott volt a felügyelőknél, és ha látták, hogy értékes emlékre bukkantak, rögtön szóltak. Ráadásul akkor még úgy működtünk, hogy bár pénz az nem nagyon volt, a felügyelő összeállította a következő évben esedékes helyreállítások listáját. Minden megyében felmerült, hogy ezzel vagy azzal kellene foglalkozni, amit tehát ők is figyelemmel kísértek, ahogy mi is. Tehát nem volt jogi szerepe. A rendszerváltás után a jognak sokkal erősebb szerepe lett. Meg kell említeni, hogy az OMF-ben egy szem jogász volt, ő is félállásban, aki egyben nagy műgyűjtő volt.

**KG:** Barcza Géza?

**SzÉ:** Nem, ő a Felügyeleti Osztályt vezette, és valóban ő is jogász volt, de volt egy jogász külön.<sup>39</sup> Egyébként Barcza Géza is nagyon komoly szakember volt, meg hát a felügyeleten is Levárdy Ferencről kezdve Détsy Mihályig, kiváló kollégák dolgoztak. Erre mondtam az aranykort. Visszatérve: elegendő volt egy félállású jogász is, annyira nem volt téma a jogi ügy. Még Tillinger<sup>40</sup> is, akit a Fejér Megyei Tanácsból helyeztek oda hozzánk, olyan igazgató volt, hogy mindig meghallgatta a szakembereket, de egyben igénybe vette a korábbi kapcsolatait. Ezért a jogi kérdés szinte nem volt téma. Mindez sokkal keményebben megjelent a rendszerváltás után, hogy mibe mit lehet, ez a terület hova tartozik, tehát teljesen más világ kezdődött ilyen értelemben, és sokkal nagyobb szerepet kapott a jog.

<sup>39</sup> Derzsenyi Tibor; de a műgyűjtő az Borsos Béla a Gyűjteményi Osztály vezetője volt.

<sup>40</sup> Tillinger István (1920–1993), eredetileg szabósegéd. Tizenhat éven át székesfehérvári tanácselnök, 1938 óta párttag volt. 1974 és 1980 között az OMF igazgatója.



**KG:** Bizonyos esetben a kertek többféle oltalmat is élvezhetnek. Miben tér el a műemlékvédelem és a természetvédelem szempontrendszer?

**SzÉ:** A kettő sokszor egybeesik. Vannak olyan kastélyegyüttesek, amelyek természetvédelmi területet képeznek, ugyanakkor műemléki szempontból vagy műemléki környezetként is védettek. A természetvédelem egyértelműen a jelentősebb növényállományra, de olyan is van, hogy a fészkelő madarakra, az odúkra vonatkozik, és nem mindig kompatibilis a két dolog. Például lehet, hogy nekünk azt a nyiladékot meg kellene nyitni, de valamelyik madár ott fészkel. Ilyen értelemben adódhat konfliktushelyzet, de azt kell mondjam, az erős védelem nem baj. Az a lényeg, hogy a természetvédők meg a műemlékesek kompromisszumokat tudjanak kötni a jó cél érdekében. Az erdészet is egy külön téma. Van olyan kastélyparkunk, ami az erdészet kezelésében áll, és elég nehéz, hosszadalmas folyamat az eredeti területet kivenni a kezelésükből. Mindig arra kell koncentrálnunk, hogy lehetőleg az eredeti területet egyben tudjuk tartani. Tehát én úgy gondolom, hogy együtt lehet működni, csak meg kell találni a megfelelő megoldást.

**FDE:** A publikálásra is nagy hangsúlyt fektetsz: egyrészt szakmai lapokba is írsz, másrészt hangsúlyozottan népszerűsítő szándékkal jelent meg a *Kertörökségünk* című album a szerkesztésedben.<sup>41</sup> Mi a benyomásod a történeti kertek általános ismertségéről?

**SzÉ:** Azt hiszem, hogy egyre jobb, az emberek egyre nyitottabbak. Említettem a Magyar Kertörökség Alapítványt, amit hivatalosan tavaly, Fertődön tett nyilvánossá az elnökünk, Herczeg Ágnes.<sup>42</sup> Azóta ennél a szervezetnél is azt tapasztaljuk, hogy egyre többen követik, mi történik ott, lájkolják a facebookon, egyre nagyobb nyilvánosságot kap a működése. Ahogy az emberek érdeklődése mindinkább a „zöld” – hogy ilyen általános szót használjak – felé irányul, úgy a kertek is egyre népszerűbbek, egyre fontosabbak a városi parkok és a kastélyparkok is. Úgy gondolom, a társadalom egyre nyitottabb, de ezért nagyon sokat tettünk korábban. A *Kertörökségünk* című könyv megjelenése már a harmadik etap volt, ugyanis elsőként 2006-ban Pozsonyban rendeztünk ugyanezen a címen egy kiállítást az osztály tagjaival (Kiss Jóskával, Szabadics Anitával, Árvai Zsuzsival, Németh Zitával). Azután készült egy térkép, aminek szintén ez lett a címe. Ezt Károlyi Angelicával<sup>43</sup> csináltuk. A fehérvárcsurgói kastélyegyüttest a Károlyi-család igazgatja, mint régen a tulajdonukat, és nagyon sokat tesznek kertügyben. Ezen a térképen feltüntettük az említett százötven-kétszáz kertet. Rendes, ikonokkal ellátott Magyarország-térképről van szó, amit a Kartográfiai Vállalattal közösen csináltunk.<sup>44</sup> A harmadik etap a *Kertörökségünk* könyv, amit két

<sup>41</sup> *Kertörökségünk. Történeti kertek Magyarországon.* Szerk. Szikra Éva. Budapest, 2011.

<sup>42</sup> Herczeg Ágnes (1959-), tájépítész, egyetemi docens, a Pagony Táj- és Kertépítész Iroda vezetőtervezője.

<sup>43</sup> Angelica, Edzard-Károlyi (1947-), német származású francia politológus. Károlyi György gróffal 1971-ben kötött házasságot, akivel 1994-ben megalapították a Károlyi József Alapítványt, és felújították a fehérvárcsurgói Károlyi-kastélyt. Az Alapítvány kulturális igazgatója jelenleg Károlyi Angelica.

<sup>44</sup> *Kertörökségünk* c. turisztikai térkép. 1:500.000. A kiadvány a Károlyi József Alapítvány és az Állami Műemlékhelyreállítási és Restaurálási Központ együttműködésében készült 2007-ben. A térkép hátoldalán magyar és angol nyelven: A magyarországi kertművészet története, piktogram magyarzatok, szakmai kifejezések listája.

kolléganővel jegyzünk.<sup>45</sup> Ma már egyáltalán nem kapható, nagyon népszerű, és nagy valószínűséggel nemcsak a szakemberek vették meg a példányokat, hanem sok olyan ember is, aki turistaként járja az országot (van egy rövid angol fejezete is). Van egy olyan kezdeményezés, hogy a turizmussal összekapcsolva együtt kezeljük a kertet a kastélyokkal. Emlékszem, mennyire örültem, amikor a diplomadolgozatomban a kastélyokkal foglalkoztam, és megtaláltam az értelmező szótárban, hogy „a kastély kertben álló épület”, tehát városban nem kastélyt mondunk, hanem palotát. Ez alapján is egyértelmű, hogy kizárólag együtt lehet kezelni őket. Meg kell jegyezni, hogy a történeti kertek körébe tartoznak a városi főterek, városi parkok, kolostorkertek, de a kastélyegyüttesek programjai egyre nyitottabbak, és egyre népszerűbbek a társadalom körében.

**KG:** Mi a véleménye a tájépítész szakma jelenlegi helyzetéről, közelmúltbeli eredményeiről?

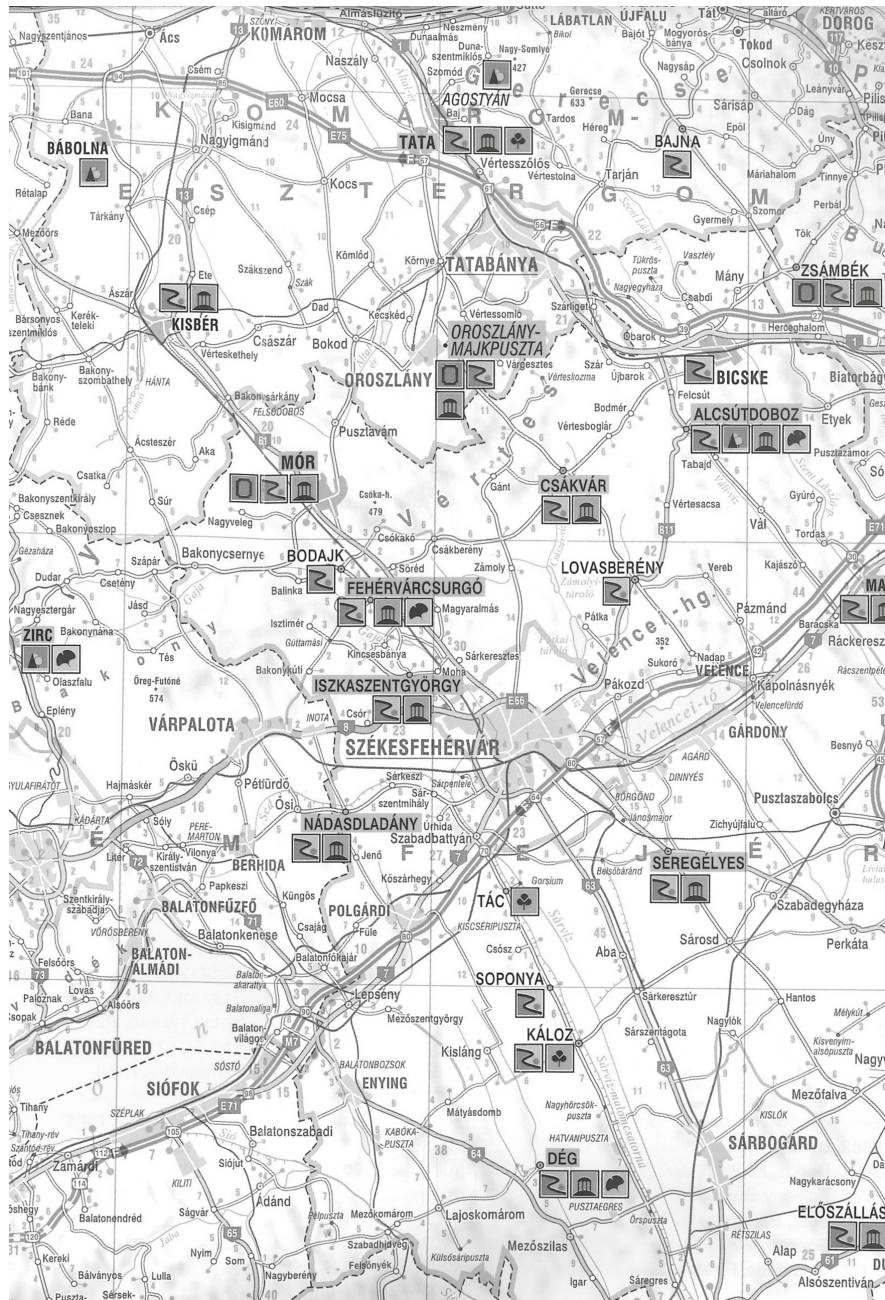
**SzÉ:** Az az ötven év, amit eddig a területen eltöltöttem, egybeesett a szűkebb értelemben vett tájépítész szakma felfutásával. Amikor bekerültem a hivatalba, akkor még magyarázni kellett, hogy mivel foglalkozik az ember, és természetesen nemcsak szakmai körökben, hanem általában, társaságban is és mindenütt. Ma már szerintem nem kell, mert köztudott, hogy létezik a tájépítészet, és nem lehet elhanyagolni. A képzés is nagyon megváltozott. Említettem, hogy Örsi Károly eredetileg kertész-mérnökként végzett, csak a diplomamunkája volt műemlékes, mi viszont már valamelyest szakosodtunk, mostanra pedig külön karok vannak, és nagyon komoly, szerteágazó ismeretekre tesznek szert a kollégák egyetemi tanulmányaik során. Jó helyzetbe is kerülnek, egyre nagyobb igény mutatkozik a munkájukra, ugyanis ma már szinte nem lehet olyan együttest átadni, aminek ne rendezték volna a környezetét is. Ilyen értelemben a tájépítészet abszolút felívelő szakaszban van. A műemlékvédelemben is, ahogy már említettem, mindig jöttek hozzánk hallgatók nyári gyakorlatra, ajánlottunk diplomamunkákat, bedolgoztak a hivatalba, tehát a műemléki történeti kertkutatás és -tervezés irányában is nagyon sokat fejlődtünk. Volt egy időszak az egyetemen, amikor külön volt ilyen szakirány is, és a kerttörténeti kutatásra szakosodott néhány hallgató. Elég sokan vannak ma már különböző helyeken, ahogy ti is tudjátok, a Lechnertől kezdve a tervezési, kutatási vonalon egyre több kolléga dolgozik. A kutatások egyre mélyebbek. Ilyen értelemben abszolút optimista vagyok, nem lehet panasz, jó kezeken van a szakterület. Olyan kollégánk is van, Takács Kata,<sup>46</sup> aki dolgozott nálunk pár évig, és most az egyetemen tanít.

**FDE:** Milyen tervtanácsi emlékeket őrzöl?

**SzÉ:** Nagyon fontosnak tartottam a tervtanácsokat. Sajnos úgy tudom, mostanában másként működik. Pedig a tervtanács annak a kollégának is fontos – tervezőnek, restaurátornak –, aki beviszi az anyagát, bemutatja, mit szeretne csinálni, ugyanis az

<sup>45</sup> Szikra Éva mellett Remeczki Rita és Farkas Ágota szerzőségével. A könyvbemutató 2011. szeptember 13-án volt a FUGA-ban, amely egyben a kerttörténeti kiállítás megnyitó eseménye is volt.

<sup>46</sup> Takács Katalin, tájépítész mérnök, például a 2018-ban átadott martonvásári Brunszvik-kastélykert megújítója.



10. Részlet a Kertőrkörségünk c. térképéből

ott lévő szakemberek elég sokféle területről, több irányból tesznek fel kérdéseket. Akár olyan műszaki probléma is felmerülhet egy tervtanácson, amire esetleg az a restaurátor vagy tervező nem gondolt. Még ha kifogásolnak is valamit, és ha egy kicsit rosszul is esik az embernek a kritika, vagy elgondolkozik azon, hogy miért így mondják, akkor is nagyon sokat segíthet. Ez az intézmény megerősíti az embert bizonyos döntéseiben. Hogyha azt mondják, hogy folytassa tovább, akkor is mutatnak egy irányt, hogy merre haladjon. A tervtanácson általában a legkülönbözőbb szakterületek képviseltették magukat, és gyakran külsős meghívott résztvevők is voltak, tehát számos kérdést biztosan ütköztettek. Szerencsére még az épületekkel vagy restaurátori munkákkal kapcsolatos tervtanácsokon is jelen volt a tájépítészeti osztályvezető, tehát akár felhívhatta a figyelmet arra, hogy itt azért majd a környezettel is kell foglalkozni. Nagyon fontosnak tartom a tervtanácsokat, és különösebben rossz élményem nincsen róluk. Olyan előfordulhatott, hogy megkritizálták az embert, az nem esett jól, de a hozzászólások a későbbiek során fontosnak bizonyultak.

**KG:** Mi a véleménye a műemlékvédelem társadalmi beágyazottságáról, a műemlékvédelem és a társadalom kapcsolatáról?

**SzÉ:** Kertügyben úgy gondolom, kellőképp nyitott a társadalom. Nem nagyon szeretnék kritikákat megfogalmazni, de az az érdekes, hogy a társadalom egy kicsit másként gondolkodik a műemlékvédelemről, mint annak idején a szakma gondolkodott. A magyar műemlékvédelem a hetvenes-nyolcvanas években unikális volt, annak ellenére, hogy nem volt olyan nagy számú műemlékünk, mint Franciaországnak vagy Olaszországnak. Úgy veszem észre, hogy most a műemlékvédelem jobban odafigyel a laikus közönségre. Szerintem nem mindenben kell mindig kiszolgálni a tömegeket. Régen az volt a probléma, hogy a térdig érő falakat nem érti a laikus közönség, sőt, még a kevésbé laikus sem tudja, hogy miről van szó, most viszont néha egy kicsit túlzásba viszik a dolgokat, főleg a rekonstrukciók során. És lehet, hogy ez jobban tetszik az embereknek, ugyanakkor ez egy másik irány, mint amit annak idején én is tanultam.

**FDE:** Az utánpótlás kérdéskörével zárnánk: mit tanácsolnál egy pályakezdő műemlékes tájépítésznek?

**SzÉ:** Utaltam arra, hogy úgy látom, abszolút jó kezében van ez a terület. Bár, ha végiggondolom, már a jelenleg aktív tájépítészek is a középgenerációba tartoznak. Az egyetemen is elég komoly hangsúlyt fektetnek a műemlékvédelemre. Ahogy hallom, az a tanszék, ahova a kerttörténet-oktatás tartozik, gyakorlatokat szervez, sokszor olyan munkákba vonják be a hallgatókat, aminek haszna van, nem csak *l'art pour l'art*, hanem effektív haszna van ennek a területnek.

Hogy mit tudok üzenni? Ezt tényleg csak értő közegben lehet megtanulni. Mindig hangsúlyozom, hogy hiába vannak a karták, amelyek adnak egy irányvonalat, de minden emlék más, és mindet egyedileg kell kezelni, legyen az épület vagy kert, végig kell gondolni, hogy hol mit lehet alkalmazni. Ez egy hosszadalmas folyamat. És elég jártasnak kell lenni más területeken is. Ezt a „régii” építészeknél látjuk, korábban kritika is volt a műemlékes tervezők felé, hogy miért gondolják, hogy ők értenek a legjobban a műemlékhez, akármelyik építész meg tudja oldani. De ahogy mondtam,



nem mindegy, hogy milyen az a karmester! Valóban van olyan építész, akinek eleve van affinitása a műemlékekhez, és finoman érzékeli az adott történeti környezetet. És megint az ízlést is említtem, pedig tudom, hogy nem kellene, de a műemlékvédelemben az ízlésnek borzasztó nagy szerepe van szerintem. Mindig egy kicsit hátrább kell lépni. Azt szokták mondani, hogy a gépészet szinte ne is látszódjon, de a tervezés egész folyamatában alázattal kell viseltetni a műemlék iránt. Specializálódásra van szükség, amit nem lehet pillanatok alatt elsajátítani. Ha olyan kollégák mellett tudják tanulni, és nyitottak erre a területre, akkor szerintem nagy vész nem lehet.

**FDE-KG:** Köszönjük szépen!